



**T.C.**

**GÖLHİSAR KAYMAKAMLIĞI**

**GÖLHİSAR ANADOLU İMAM HATİP LİSESİ MÜDÜRLÜĞÜ**

**2024-2028 STRATEJİK PLANI**



*“Çalışmadan, yorulmadan, üretmeden, rahat yaşamak isteyen toplumlar, önce haysiyetlerini, sonra hürriyetlerini ve daha sonrada istiklal ve istikballerini kaybederler”.*

*Mustafa Kemal ATATÜRK*

## Okul / Kurum Bilgileri

<b>İL: BURDUR</b>		<b>İLÇE: GÖLHİSAR</b>		
<b>Adres</b>	Konak Mahallesi 749 Sokak No: 18 Pk:15400 Göhlisar/BURDUR	<b>Coğrafi Konum</b>	<a href="https://maps.app.goo.gl/e9nGrXBCytqBG8sg6">https://maps.app.goo.gl/e9nGrXBCytqBG8sg6</a>	
<b>Telefon Numarası</b>	0248 411 30 92	<b>Faks Numarası</b>	0248 411 5850	
<b>e-Posta Adresi</b>	134008@meb.k12.tr	<b>Web sayfa adresi</b>	<a href="https://golhisarihl.meb.k12.tr">https://golhisarihl.meb.k12.tr</a>	
<b>Kurum Kodu</b>	134008	<b>Öğretim Şekli</b>	Tekli Öğretim	
<b>Okulun Isınma Şekli</b>	Doğalgaz	<b>Derslik Sayısı</b>	5	
		<b>Şube Sayısı</b>	5	
<b>Öğrenci Sayısı</b>	<b>Erkek</b>	42	<b>Kadın</b>	8
	<b>Kız</b>	46	<b>Erkek</b>	10
	<b>Toplam</b>	88	<b>Toplam</b>	18

## SUNUŞ



Strateji, bir deęişim yaratmak ve deęişime hükmedebilmektir.

Stratejik yönetim, kurumlarda geleceęe yönelik amaç ve hedeflerin belirlenmesine ve bu hedeflere ulaşılabilmesi için yapılması gerekli işlemlerin saptanmasına, etkili stratejiler geliştirilmesine imkân sağlayan, bir yönetim tekniğidir. Stratejik yönetim, sürekli yenilikçi yaklaşımları ve öğrenci merkezli eğitimi benimseyen, okullara rehberlik eden bir yönetim yaklaşımıdır.

Stratejik plan, kurumun gelecekte yer alacağı pozisyonu belirlemeye yönelik süreci kapsamaktadır. Stratejik planlama ve yönetim, sürekli iyileştirme ve kaliteye yönelik çalışmalar, bütçeleme, kaynak planlaması, program deęerlemesi performans gözlemlene ve raporlama faaliyetlerini bütünsel hale getirir.

Eğitim kurumlarının kendilerinden beklenen işlevleri yerine getirebilmeleri iyi bir planlamaya ve planın etkin bir şekilde uygulanmasına bağlıdır.

Stratejik plan uygulanmaya başlandığında kurumu oluşturan birimler arasında güçlü bir ilişki ve işbirliği sağlayacaktır. Yönetim kültürümüzde değişimi öngören ve gerektiren stratejik planlama süreci ciddi bir hazırlık ve tasarım süreci gerektirmektedir.

Kurumda verimin ve kalitenin artırılması, aksayan yönlerin tespit edilerek yeniden yapılandırılmaya gidilmesi, toplumun beklentilerini karşılayacak nitelikli insan gücünün yetiştirilmesi amaç ve hedeflere dayalı yönetim anlayışının yerleştirilmesi ile mümkün olabilecektir. Bu durum yürütülen faaliyetlerin stratejik plan çerçevesinde olmasını gerekli kılmaktadır.

Kaynakları yerinde ve zamanında, ihtiyaç önceliklerine göre doğru şekilde kullanmayı, kullanırken de şeffaflığı, hesap verilebilirliği ve denetlenebilirliği sağlayan stratejik plan, 2006 yılında yürürlüğe giren 5018 Sayılı Kamu Mali Yönetimi ve Kontrolü Kanununa göre, bütçenin stratejik planlardaki amaç ve hedeflere göre yapılmasının öngörüldüğü belirtilmektedir.

Göhlisar Anadolu İmam Hatip Lisesi olarak 2024-2028 yıllarını kapsayan bu “Stratejik Plan” iç ve dış tüm paydaşlarımızın beklentilerini dikkate alarak hazırlanmıştır. Planın hazırlanması kadar uygulama aşamasında takip ve izlenmesi de önemlidir. Planın başarıya ulaşması, planda belirtilen amaç hedef ve faaliyetlerin en etkin şekilde uygulamaya konulması ve uygulamaların takip edilmesine bağlıdır.

Stratejik Planın hazırlanmasında çaba gösteren Strateji Geliştirme Ekibi'ne ve planın hazırlanmasına katkı sağlayan tüm kurum çalışanlarına teşekkür ederim.

**Mustafa ÇOBAN**

**Okul Müdürü**

## İçindekiler Tablosu

Okul / Kurum Bilgileri.....	3
SUNUŞ.....	4
TABLolar VE ŞEKİLLER LİSTESİ.....	8
1.2. Planlama Süreci: .....	11
2.DURUM ANALİZİ.....	11
2.1.Kurumsal Tarihçe.....	12
2.2.Uygulanmakta Olan Stratejik Planın Değerlendirilmesi.....	13
2.3.Yasal Yükümlülükler ve Mevzuat Analizi.....	16
2.4. Üst Politika Belgeleri Analizi .....	19
2.5. Faaliyet Alanları ile Ürün/Hizmetlerin Belirlenmesi.....	23
2.6. Paydaş Analizi.....	25
2.6.1. Paydaş Görüş - Önerilerinin Alınması ve Değerlendirilmesi .....	27
2.7. Okul / Kurum İçi Analiz .....	30
2.7.1. Okul / Kurum Teşkilat Şeması.....	30
<b>2.7.2. Kurum içi analiz</b> .....	31
2.7.3. Teknolojik Düzey.....	38
2.7.4. Mali Kaynaklar.....	40
2.7.5. İstatistik Veriler.....	42
2.8. Çevre Analizi (PESTLE) .....	45
2.9. GZFT Analizi.....	47
3.3.Temel Değerlerimiz .....	48
4. AMAÇ, HEDEF VE PERFORMANS GÖSTERGESİ İLE STRATEJİLERİN BELİRLENMESİ .....	49

5.MALİYETLENDİRME .....	57
6. İZLEME VE DEĞERLENDİRME.....	58
İMZA SİRKÜSÜ .....	59

## TABLolar VE ŐEKİLLER LİSTESİ

Tablo 1:Strateji Geliřtirme Kurulu ve Stratejik Plan Ekibi Tablosu .....	10
Tablo 2: Yasal Yüklümlülükler .....	16
Tablo 3:Üst Politika Belgeleri .....	19
Tablo 4:Üst Politika Belgeleri Analizi .....	20
Tablo 5:Faaliyet Alanlar/Ürün ve Hizmetler Tablosu .....	23
Tablo 6:Paydař sınıflandırma ve etki / önem matrisi .....	26
Tablo 7:Öğrenci Memnuniyet Anket Sonuçları .....	27
Tablo 8:Öğretmen Memnuniyet Anket Sonuçları .....	28
Tablo 9:Veli Memnuniyet Anket Sonuçları .....	29
Tablo 10:Sınıflara ve cinsiyete göre öğrenci sayıları .....	31
Tablo 11:Yabancı uyruklu öğrenci sayısı .....	31
Tablo 12:Kaynařtırma öğrencileri sayısı .....	32
Tablo 13: Bursluluk Sınavını Kazanan Öğrenci Sayısı .....	32
Tablo 14: Yükseköğrenime yerleşen öğrenci sayısı .....	32
Tablo 15: Okul / Kurum sosyal, kültürel, bilimsel ve sportif başarı tablosu .....	33
Tablo 16: Öğrenci devamsızlık verileri .....	33
Tablo 17: Çalıřanların Eğitim Düzeyi ve Cinsiyetine Göre Dağılımı .....	34
Tablo 18: İdari Personelin Hizmet Süresine İliřkin Bilgiler .....	34
Tablo 19: Öğretmenlerin Hizmet Süreleri .....	35
Tablo 20: Yönetici ve öğretmenlerin katıldıkları hizmet içi eğitim faaliyeti sayısı .....	35
Tablo 21: Okul / kurum norm ve ihtiyaç durumu .....	36
Tablo 22: Okul/Kurumda Oluřan Öğretmen Sirkülasyon Durumu .....	37
Tablo 23: Okul/Kurumda Oluřan Yönetici Sirkülasyon Durumu .....	37
Tablo 24: Kurumdaki Mevcut Hizmetli/ Memur/ Yardımcı Personel Sayısı .....	37
Tablo 25: Okul/kurum Rehberlik Hizmetleri .....	38
Tablo 26: Teknolojik Araç-Gereç Durumu .....	39
Tablo 27: Fiziki Mekân Durumu .....	39
Tablo 28: Gelir-Gider Tablosu (2023 yılı) .....	41
Tablo 29: Kaynak Tablosu .....	41



<i>Tablo 30: Yıllara göre öğrenci sayısı .....</i>	<i>42</i>
<i>Tablo 31: Yıllara göre sınıf tekrar yapan öğrenci sayısı .....</i>	<i>42</i>
<i>Tablo 32: Okulda Kurulan Kulüpler .....</i>	<i>42</i>
<i>Tablo 33: Kurumda Gerçekleştirilen Faaliyet Sayıları .....</i>	<i>43</i>
<i>Tablo 34: Lisanslı öğrenci sayısı .....</i>	<i>43</i>
<i>Tablo 35: Okul paydaşlarınca gerçekleştirilen bilimsel faaliyetler / yayınlar .....</i>	<i>44</i>
<i>Tablo 36: Pansiyondan faydalanan öğrenci sayısı .....</i>	<i>44</i>
<i>Tablo 37: Yemekhaneden faydalanan öğrenci sayısı .....</i>	<i>45</i>
<i>Tablo 38: PESTLE Tablosu .....</i>	<i>45</i>
<i>Tablo 39: GZFT Listesi .....</i>	<i>47</i>
<i>Tablo 40: Amaç ve Hedefler Tablosu .....</i>	<i>49</i>
<i>Tablo 41: Tahmini Maliyetler (TL) .....</i>	<i>57</i>
<i>Şekil 1: Okul / kurum Teşkilat Şeması .....</i>	<i>30</i>
<i>Şekil 2: Stratejik Plan İzleme ve Değerlendirme Modeli .....</i>	<i>58</i>

# 1.GİRİŞ VE STRATEJİK PLANIN HAZIRLIK SÜRECİ

## 1.1.Strateji Geliştirme Kurulu ve Stratejik Plan Ekibi

**Strateji Geliştirme Kurulu:** Okul müdürünün başkanlığında, bir okul müdür yardımcısı, bir öğretmen ve okul/aile birliği başkanı ile bir yönetim kurulu üyesi olmak üzere 5 kişiden oluşan üst kurul kurulur.

**Stratejik Plan Ekibi:** Okul müdürü tarafından görevlendirilen ve üst kurul üyesi olmayan müdür yardımcısı başkanlığında, belirlenen öğretmenler ve gönüllü velilerden oluşur.

*Tablo 1:Strateji Geliştirme Kurulu ve Stratejik Plan Ekibi Tablosu*

Strateji Geliştirme Kurulu Bilgileri		Stratejik Plan Ekibi Bilgileri	
Adı Soyadı	Ünvanı	Adı Soyadı	Ünvanı
Mustafa ÇOBAN	Okul Müdürü	Muhammet DAŞAR	Müdür Başyardımcısı
Arif ORHAN	Müdür Yardımcısı	Ayhan ORHAN	Müdür Yardımcısı
Hikmet ALTAN	Öğretmen	Şerife TÜRKKAN	Öğretmen
Veysel BIÇAK	Okul Aile Birliği Başkanı	Tacide EVGİN	Öğretmen
İrfan ERDOĞAN	Yönetim Kurulu Üyesi	Mustafa ÇÖMEK	Öğretmen

## 1.2. Planlama Süreci:

Okulumuzun 2024-2028 dönemi Stratejik Plan Üst Kurulu ve Stratejik Planlama Ekibi tarafından, Okulumuzun toplantı salonunda, çalışma ve yol haritası belirlendikten sonra taslak oluşturularak başlanmıştır.

Stratejik Planlama Çalışmaları kapsamında okul personelimiz içerisinde “Stratejik Plan Üst Kurulu” ve “Stratejik Planlama Ekibi” kurulmuştur. Önceden hazırlanan anket formlarında yer alan sorular katılımcılara yöneltilmiş ve elde edilen veriler birleştirilerek paydaş görüşleri oluşturulmuştur. Bu bilgilendirme ve değerlendirme toplantılarında yapılan anketler ve hedef kitleye yöneltilen sorularla mevcut durum ile ilgili veriler toplanmıştır.

Stratejik planlama konusunda İl Milli Eğitim Müdürlüğü Ar-Ge Birimi tarafından gerçekleştirilen seminerlerle okul müdürü, müdür yardımcıları, öğretmenler olmak üzere paydaş katılımı sağlanmıştır. Seminerde Stratejik Plan hazırlama yasal nedenleri ve amaçları hakkındaki bilgilendirme, stratejik plan öğeleri ve planlama aşamalarına ilişkin konularda bilgiler alınmıştır.

## 2.DURUM ANALİZİ

Stratejik planlama sürecinin ilk adımı olan durum analizi, okulumuzun/kurumumuzun “neredeyiz?” sorusuna cevap vermektedir. Okulumuzun/kurumumuzun geleceğe yönelik amaç, hedef ve stratejiler geliştirebilmesi için öncelikle mevcut durumda hangi kaynaklara sahip olduğu ya da hangi yönlerinin eksik olduğu ayrıca, okulumuzun/kurumumuzun kontrolü dışındaki olumlu ya da olumsuz gelişmelerin neler olduğu değerlendirilmiştir. Dolayısıyla bu analiz, okulumuzun/kurumumuzun kendisini ve çevresini daha iyi tanımasına yardımcı olacak ve stratejik planın sonraki aşamalarından daha sağlıklı sonuçlar elde edilmesini sağlayacaktır. Durum analizi bölümünde, aşağıdaki hususlarla ilgili analiz ve değerlendirmeler yapılmıştır;

- Kurumsal tarihçe
- Uygulanmakta olan planın değerlendirilmesi
- Mevzuat analizi

- Üst politika belgelerinin analizi
- Faaliyet alanları ile ürün ve hizmetlerin belirlenmesi
- Paydaş analizi
- Kuruluş içi analiz
- Dış çevre analizi (Politik, ekonomik, sosyal, teknolojik, yasal ve çevresel analiz)
- Güçlü ve zayıf yönler ile fırsatlar ve tehditler (GZFT) analizi
- Tespit ve ihtiyaçların belirlenmesi

2024-2028 Stratejik Planımızda 5 tema altında toplam 5 hedef, 14 performans göstergesi ve bu göstergelere ulaşmak için toplam 14 strateji bulunmaktadır.

## 2.1.Kurumsal Tarihçe

Okulumuz şu anda Devlet Parasız Yatılı (DPY) öğrencilerinin kalmakta olduğu yurt binasının yapımına 1968 yılı yaz mevsiminde Gölhisar İmam-Hatip Okulu Yaptırma Derneğince başlanılmış ve 1977 yılında iki kat olarak tamamlanmıştır.12 derslik olarak yapılan bu binanın birinci katında 1975-1976 öğretim yılında Milli Eğitim Bakanı Ali Naili ERDEM'in olurları ile tedrisata başlanılmıştır.



Lise kısmının tedrisatına ise 1978-1979 öğretim yılında başlanılmıştır. Zamanla öğrenci sayıları artmış, mevcut bina yeterli olmamaya başlayınca, yeni bir derslik binası yapılması zorunlu hale gelmiştir.

Yeni binanın yapımına okul müdürü Ali EKİNCİ' nin gayretleri ve öncülüğüyle, devlet vatandaş işbirliğiyle 1990 yılı Haziran ayında başlanılmış, 2/3 yapım giderleri halkımızca karşılanmış; 1995-1996 öğretim yılında yeni binada tedrisata başlanılmıştır



Okul 1982 yılında ilk mezunlarını vermiştir. Yeni binanın yapılması ile eski bina yurt binası olarak değerlendirilmiştir. 50 öğrenci kapasiteli D.P.Y. öğrenci yurdu olarak hizmet vermektedir. Yapılan okul binamızın depreme karşı dayanıksız olduğunun belirlenmesi üzerinde 2023 yazında okul binası yıkılmıştır. Öğrencilerimiz şuanda Konak Mahallesi'nde bulunan Şehit Himmet Özbilgin İmam Hatip Ortaokulu binasında eğitim öğretim görmektedir. Yeni okul binasının yıkılan binanın yerine yapılmasıyla eğitim öğretime orada devam edilecektir.

## **2.2.Uygulanmakta Olan Stratejik Planın Değerlendirilmesi**

Okulumuz tarafından hazırlanan ve yürütülen 2019-2023 dönemi stratejik planı incelendiğinde, amaçlar bağlamında performans göstergelerinin hedeflerine ulaşma oranları değerlendirildiğinde şu sonuçlar ortaya çıkmıştır.

**Amaç 1:** Bütün bireylerin eğitim ve öğretime adil şartlar altında erişmesini ve yine eğitim öğretimini adil şartlar altında tamamlamasını sağlamak

İlçedeki öğrencilerden okulumuza kayıt yaptıranların oranı %10'dan %8'e düşmüştür. Okulun şehir merkezindeki Fatih Mahallesi'nden 3 km uzaklıktaki Konak Mahallesi'ndeki okul yerleşkesine taşınması nedeniyle %8'e düşmüştür.

Okula yeni başlayan öğrencilerden uyum eğitimine katılanların oranı %100 oranında gerçekleşmiştir.

Bir eğitim ve öğretim döneminde 20 gün ve üzeri devamsızlık yapan öğrenci oranı okulun şehir merkezinden uzaklaşması ve taşıma probleminin olması nedeniyle oranı %2’de yani aynı kalmıştır

Bir eğitim ve öğretim döneminde 20 gün ve üzeri devamsızlık yapan yabancı öğrenci oranı %0,4’den %0,3 e düşürülmüştür. Mesafe ve ulaşım nedeniyle hedefe ulaşma oranı %80 olmuştur.

Okulun özel eğitime ihtiyaç duyan bireylerin kullanımına uygunluğu oranı %5’ten %30’a yükselmiştir. Hedefe ulaşma oranı %100 olmuştur.

**Amaç 2:** Bütün bireylere ulusal ve uluslararası ölçütlerde bilgi, beceri, tutum ve davranışın kazandırılmasına; girişimci, yenilikçi, dil becerileri yüksek, iletişime ve öğrenmeye açık, özgüven ve sorumluluk sahibi sağlıklı ve mutlu bireylerin yetişmesine imkân sağlamak.

Kurum ve kuruluşlar tarafından düzenlenen sanatsal, bilimsel, kültürel ve sportif faaliyetlere katılan öğrenci oranı%30’dan %50’ye yükselmiştir.

Çevre bilincinin artırılması çerçevesinde yapılan etkinliklere katılan öğrenci sayısı 5’ten 30’a yükselmiştir. Hedefe ulaşma oranı %100 olmuştur.

Ders dışı egzersiz çalışmalarına ve destekleme ve yetiştirme kurslarına katılan öğrenci sayısı 60 olmuştur. Öğrenci sayımız düştüğünden dolayı sayı düşmüştür.

Sağlıklı ve dengeli beslenme ile ilgili verilen eğitime katılan öğrenci sayısı 70 iken , 88 olmuştur. Hedefe ulaşma oranı%100 olmuştur.

Öğrenci başına okunan kitap sayısı 5 iken ,9 olmuştur. %90 artış olmuştur.

Okulumuzdaki Tasarım ve Beceri Atölyesi adedi okulumuzun Konak Mahallesindeki Şehit Himmet Özbilgin İmam Hatip Ortaokulu binasına taşınması ve binanın 4 okula tahsis edilmesi ve yer olmaması nedeniyle gerçekleştirilememiştir.

Rehberlik öğretmenleri tarafından öğrenci gelişimine yönelik izleme ve değerlendirme yapılma oranı %60’tan %100’e yükselmiştir. Hedefe ulaşma oranı %100 olmuştur.

Okulumuzda yaz okullarına katılan öğrenci sayısı 0 iken 15’e yükselmiştir. Hedefe ulaşma oranı%50 olmuştur. Okulun uzak olmasından dolayı oran %50 de kalmıştır.

Yabancı dil dersi yılsonu puanı ortalaması 60 iken , 80 olmuştur. Hedefe %80 oranında ulaşılmıştır

YKS (TYT) sınavına öğrenci katılım oranı %95’ten %98’e yükselmiştir. Hedefe ulaşma oranı %98 olmuştur.

Erasmus+ projelerine başvuru sayısı 0 iken 2022 yılında 1 olmuştur. Hedefe ulaşma oranı %100 olmuştur.

Sosyal sportif faaliyet sayıları 5 iken , 15 olmuştur. Hedefe %100 oranında ulaşılmıştır

Destekleme ve yetiştirme kurslarına katılan öğrenci sayısı 50 iken ,60 olmuştur. Hedefe %80 ulaşılmıştır.

Veli ve öğrencilere yönelik sınav kaygısı ve başarısı ile ilgili yapılan seminerlerin sayısı 2 iken ,5 olmuştur. Hedefe %100 ulaşılmıştır.

**Amaç 3:** Beşerî, fizikî, malî ve teknolojik yapı ile yönetim ve organizasyon yapısını iyileştirerek, eğitime erişimi ve eğitimde kaliteyi artıracak etkin ve verimli bir kurumsal yapıyı tesis etmek.

Okulumuz mobil bilgilendirme sistemi ile ulaşılan veli oranı %85'ten %100'e yükselmiştir. Hedefe ulaşma oranı %100 olmuştur.

Okulumuz bilgi edinme sistemlerinden hizmet alanların memnuniyet oranı %85'ten %100'e yükselmiştir. Hedefe ulaşma oranı %100 olmuştur.

Okul web sitemizin kullanım sıklığı %70'ten %80'e yükselmiştir. Hedefe ulaşma oranı %80 olmuştur.

Okulumuz öğretmenlerinin ihtiyaç duyduğu bilgi, belge ve dokümanlara ulaşım oranı %90'dan %100'e yükselmiştir. Hedefe ulaşma oranı %100 olmuştur.

Güvenlik Sistemi ile ilgili olarak ,Şehit Himmet Özbilgin İmam Hatip Ortaokulu binasında eğitim öğretim yaptığımız için 3 ten fazla kamera hedefimize ulaştık Hedefe %100 ulaşılmıştır.

Hizmet İçi Eğitime katılan yönetici, öğretmen ve personel sayısı 2 iken ,2023 itibariyle 7 hedefine ulaşılmıştır. Hedefe %100 ulaşılmıştır.

Ödül alan personel oranı %2'den %3'e yükselmiştir. Hedefe ulaşma oranı %100 olmuştur.

Öğretmenlerin derslerde teknolojiyi etkin kullanma oranı %60'dan %100'e yükselmiştir. Hedefe ulaşma oranı %100 olmuştur.

Lisansüstü eğitimi tamamlayan personel sayısı 0 iken 2022 yılında 2 hedefine ulaşılmıştır. Hedefe ulaşma oranı %100 olmuştur.

### 2.3.Yasal Yükümlülükler ve Mevzuat Analizi

Bu bölümde Okul/kurumun mevzuattan kaynaklanan yükümlülükleri, bu yükümlülüklerin mevzuatın hangi maddesine dayandığı ile bu yasal yükümlülüklerle ilişkin tespitler ve ihtiyaçlar mevzuat analizi sürecinde cevaplanması gereken sorular çerçevesinde ortaya konulur.

*Tablo 2: Yasal Yükümlülükler*

<b>YASAL YÜKÜMLÜLÜKLER</b>	<b>DAYANAK (KANUN, YÖNETMELİK, GENELGE, YÖNERGE)</b>
<b>Atama</b>	657 Sayılı Devlet Memurları Kanunu
	Milli Eğitim Bakanlığına Bağlı Okul ve Kurumların Yönetici ve Öğretmenlerinin Norm Kadrolarına İlişkin Yönetmelik
	Milli Eğitim Bakanlığı Eğitim Kurumları Yöneticilerinin Atama ve Yer Değiştirmelerine İlişkin Yönetmelik
	Milli Eğitim Bakanlığı Öğretmenlerinin Atama ve Yer Değiştirme Yönetmeliği
<b>Ödül, Disiplin</b>	Devlet Memurları Kanunu
	6528 Sayılı Milli Eğitim Temel Kanunu İle Bazı Kanun ve Kanun Hükmünde Kararnamelerde Değişiklik Yapılmasına Dair Kanun
	Milli Eğitim Bakanlığı Personeline Başarı, Üstün Başarı ve Ödül Verilmesine Dair Yönerge
	Milli Eğitim Bakanlığı Disiplin Amirleri Yönetmeliği



<b>Okul Yönetimi</b>	1739 Sayılı Milli Eğitim Temel Kanunu
	Milli Eğitim Bakanlığı Ortaöğretim Kurumları Yönetmeliği
	Millî Eğitim Bakanlığı İmam Hatip Okulu İdare Yönetmeliği
	Millî Eğitim Bakanlığı Anadolu İmam-Hatip Liseleri Yönetmeliği
	Milli Eğitim Bakanlığı Okul Aile Birliği Yönetmeliği
	Milli Eğitim Bakanlığı Eğitim Bölgeleri ve Eğitim Kurulları Yönergesi
	MEB Yönetici ve Öğretmenlerin Ders ve Ek Ders Saatlerine İlişkin Karar
	Taşınır Mal Yönetmeliği
<b>Eğitim-Öğretim</b>	Anayasa
	1739 Sayılı Milli Eğitim Temel Kanunu
	Milli Eğitim Bakanlığı Ortaöğretim Kurumları Yönetmeliği
	Millî Eğitim Bakanlığı Anadolu İmam-Hatip Liseleri Yönetmeliği
	Milli Eğitim Bakanlığı Eğitim Öğretim Çalışmalarının Planlı Yürütülmesine İlişkin Yönerge
	Milli Eğitim Bakanlığı Ders Kitapları ve Eğitim Araçları Yönetmeliği
	Milli Eğitim Bakanlığı Öğrencilerin Ders Dışı Eğitim ve Öğretim Faaliyetleri Hakkında Yönetmelik
	Milli Eğitim Bakanlığı Destekleme ve Yetiştirme Kursları Yönergesi
<b>Personel İşleri</b>	Milli Eğitim Bakanlığı Personel İzin Yönergesi
	Devlet Memurları Tedavi ve Cenaze Giderleri Yönetmeliği
	Kamu Kurum ve Kuruluşlarında Çalışan Personelin Kılık Kıyafet Yönetmeliği
	Memurların Hastalık Raporlarını Verecek Hekim ve Sağlık Kurulları Hakkındaki Yönetmelik
	Öğretmenlik Kariyer Basamaklarında Yükseltme Yönetmeliği
Resmi Mühür Yönetmeliği	

<b>Mühür, Yazışma, Arşiv</b>	Resmi Yazışmalarda Uygulanacak Usul ve Esaslar Hakkındaki Yönetmelik
	Milli Eğitim Bakanlığı Evrak Yönergesi
	Milli Eğitim Bakanlığı Arşiv Hizmetleri Yönetmeliği
<b>Rehberlik ve Sosyal Etkinlikler</b>	Milli Eğitim Bakanlığı Rehberlik ve Psikolojik Danışma Hizmetleri Yönetmeliği
	Okul Spor Kulüpleri Yönetmeliği
	Milli Eğitim Bakanlığı İlköğretim ve Ortaöğretim Sosyal Etkinlikler Yönetmeliği
	Milli Eğitim Bakanlığı Bayrak Törenleri Yönergesi
	Okul Servis Araçları Hizmet Yönetmeliği
<b>İsim ve Tanıtım</b>	Milli Eğitim Bakanlığı Kurum Tanıtım Yönetmeliği
	Milli Eğitim Bakanlığına Bağlı Kurumlara Ait Açma, Kapatma ve Ad Verme Yönetmeliği
<b>Sivil Savunma</b>	Sabotajlara Karşı Koruma Yönetmeliği
	Binaların Yangından Korunması Hakkındaki Yönetmelik
	Daire ve Müesseseler İçin Sivil Savunma İşleri Kılavuzu

## 2.4. Üst Politika Belgeleri Analizi

Tablo 3:Üst Politika Belgeleri

Temel Üst Politika Belgeleri	Sektörel ve Tematik Strateji Belgeleri
<ul style="list-style-type: none"><li>✓ Kalkınma Planları</li><li>✓ Orta Vadeli Programlar</li><li>✓ Orta Vadeli Mali Planlar</li><li>✓ Cumhurbaşkanlığı Yıllık Programları</li><li>✓ MEB 2024-2028 Stratejik Planı</li><li>✓ Burdur İl MEM 2024-2028 Stratejik Planı</li><li>✓ Gölhisar İlçe Mem 2024-2028 Stratejik Planı</li><li>✓ Gölhisar Anadolu İmam Hatip Lisesi 2019/2023 Stratejik Planı</li><li>✓ Milli Eğitim Bakanlığı 2023 Eğitim Vizyonu</li><li>✓ Milli Eğitim Şura Kararları</li></ul>	<ul style="list-style-type: none"><li>✓ Öğretmen Strateji Belgesi</li><li>✓ İklim Değişikliği Eylem Planı</li><li>✓ Kadının Güçlenmesi Strateji Belgesi ve Eylem Planı</li><li>✓ Su Verimliliği Strateji Belgesi ve Eylem Planı</li><li>✓ Ulusal Deprem Stratejisi ve Eylem Planı</li><li>✓ Ulusal Genç İstihdam Stratejisi ve Eylem Planı</li><li>✓ Ulusal Enerji Verimliliği Eylem Planı</li><li>✓ Ulusal Girişimcilik Stratejisi ve Eylem Planı</li><li>✓ Ulusal Yapay Zekâ Stratejisi</li><li>✓ 2023-2028 Türkiye Çocuk Hakları Strateji Belgesi ve Eylem Planı</li><li>✓ Diğer Kamu Kurumlarının Stratejik Planları</li></ul>

**Tablo 4:Üst Politika Belgeleri Analizi**

Üst Politika Belgesi	İlgili Bölüm/Referans	Verilen Görev/İhtiyaçlar
<b>On İkinci Kalkınma Planı</b>	Yurt İçi Tasarruflar	350.2, 352.3 Sayılı Tedbir Maddeleri
	Mali Piyasalar	379.2 Sayılı Tedbir Maddesi
	İmalat Sanayii	432.1, 432.3 Sayılı Tedbir Maddeleri
	Otomotiv	473.1 Sayılı Tedbir Maddesi
	Turizm	525.3, 525.4 Sayılı Tedbir Maddeleri
	Girişimcilik ve Kobi'ler	559.2, 559.3, Sayılı Tedbir Maddeleri
	Fikrî Mülkiyet Hakları	565.5, 565.6, 565.7 Sayılı Tedbir Maddeleri
	Ticaretin ve Tüketicinin Korunmasının Geliştirilmesine Yönelik Hizmetler	621.8 Sayılı Tedbir Maddesi
	Eğitim	658, 659, 660 Sayılı Amaç Maddeleri ve Bunlara Bağlı Politika ile Tedbir Maddeleri
	Çocuk	731.2, 731.3, 731.4, 731.5, 731.6, 732.1, 732.3, 732.5, 733.1, 733.2, 734.4, 735.7, 735.8, 738.2, 738.3, 739.1, 739.2, 739.3, 739.4, 739.5, 739.6, 739.7, 739.8, 739.9, 740.1, 740.2, 740.3, 740.4, 740.5, 740.6, 740.7, 740.8, 740.9, 740.10, 740.11, 740.12, 740.13, 740.14, 740.15, 740.16, 740.17, 740.18, 740.19, 740.20, 740.21, 740.22, 740.23, 740.24, 740.25, 740.26, 740.27, 740.28, 740.29, 740.30, 740.31, 740.32, 740.33, 740.34, 740.35, 740.36, 740.37, 740.38, 740.39, 740.40, 740.41, 740.42, 740.43, 740.44, 740.45, 740.46, 740.47, 740.48, 740.49, 740.50, 740.51, 740.52, 740.53, 740.54, 740.55, 740.56, 740.57, 740.58, 740.59, 740.60, 740.61, 740.62, 740.63, 740.64, 740.65, 740.66, 740.67, 740.68, 740.69, 740.70, 740.71, 740.72, 740.73, 740.74, 740.75, 740.76, 740.77, 740.78, 740.79, 740.80, 740.81, 740.82, 740.83, 740.84, 740.85, 740.86, 740.87, 740.88, 740.89, 740.90, 740.91, 740.92, 740.93, 740.94, 740.95, 740.96, 740.97, 740.98, 740.99, 741.00
	Gençlik	746.1, 746.2, 746.6, 747.1, 747.2, 748.6 Sayılı Tedbir Maddeleri
	Engelli Hizmetleri	758.1, 758.2, 758.3, 758.4, 758.5 Sayılı Tedbir Maddeleri
	Sosyal Hizmetler, Sosyal Yardımlar ve Yoksullukla Mücadele	773.1, 774.1 Sayılı Tedbir Maddeleri
	Gelir Dağılımı	777.4 Sayılı Tedbir Maddesi
	Kültür ve Sanat	783.1, 783.2, 783.5, 785.1, 785.2, 785.3, 785.5, 789.1, 789.2, 790.4, 793.2 Sayılı Tedbir Maddeleri
	Spor	796.1, 796.2, 796.3, 798.3, 799.1, 799.2, 799.3 Sayılı Tedbir Maddeleri
	Nüfus ve Yaşlanma	804.1, 809.1 Sayılı Tedbir Maddeleri
Üluslararası Göç	815.4, 816.1 Sayılı Tedbir Maddeleri	
Yurt Dışında Yaşayan Türkler	819.1, 819.2, 819.3, 820.7 Sayılı Tedbir Maddeleri	

Afet Yönetimi	830.7, 831.3, 832.1, 832.4, 833.6, 839.1, 839.3, 841.1 Sayılı Tedbir Maddeleri
Sivil Toplum	940.3 Sayılı Tedbir Maddesi
Kamuda Stratejik Yönetim	942.1, 943.1, 943.2, 943.4, 943.5 Sayılı Tedbir Maddeleri
Kalkınma İçin Uluslararası İş Birliği	970.1, 970.6, 972.6, 973.2, 973.3, 973.4 Sayılı Tedbir Maddeleri
İstihdam	12 Sayılı Tedbir Maddesi

Üst Politika Belgesi		İlgili Bölüm/Referans	Verilen Görev/İhtiyaçlar
Orta Vadeli Program (2024-2026)	Programda Bakanlığımıza bağlı olarak Müdürlüğümüzü ilgilendiren on dokuz (19) politika ve tedbir ile Öncelikli Reform Alanlarına		
	Ödemeler Dengesi	1 Tedbir	
	Finansal İstikrar	1 Tedbir	
	Afet Yönetimi	1 Tedbir	
	Dijital Dönüşüm	4 Tedbir	
	Hizmet İhracatının Desteklenmesi	1 Tedbir	
	Ne Eğitimde Ne İstihdamda Olan Gençlerin ve Kadınların Eğitime ve İstihdama Katılımı	3 Tedbir	
	Yükseköğretimde ve Meslekî ve Teknik Eğitimde	2 Tedbir	
	Kamu Cari Harcamalarında Rasyonelleşme	2 Tedbir	
	Afetlere Duyarlı Bütünleşik Mekansal Planlama	1 Tedbir	
	İklim Değişikliği Mevzuatı, Emisyon Ticaret Sistemi, Sınırdaki Karbon Düzenlemesi	1 Tedbir	
	Yurt İçi Tasarruflar	350.2, 352.3 Sayılı Tedbir Maddeleri	
	Mali Piyasalar	379.2 Sayılı Tedbir Maddesi	
	İmalat Sanayii	432.1 Sayılı Tedbir Maddesi	
Otomotiv	473.1 Sayılı Tedbir Maddesi		

Cumhurbaşkanlığı 2024 Yıllık	Turizm	525.3, 525.4 Sayılı Tedbir Maddeleri
	Girişimcilik ve KOBİ'ler	559.2, 559.3 Sayılı Tedbir Maddeleri
	Fikri Mülkiyet Hakları	565.6, 565.7 Sayılı Tedbir Maddeleri
	Eğitim	661.1, 661.4, P. 661, P. 662, P. 663, P.664, P.665, P.666, P.667, P.668, P.670, P.672, P.675, P.676, P.678, P.680, P.681 Sayılı Politika ve Tedbir Maddeleri
	Çocuk	P.732, 731.2, 731.3, 731.4, 731.5, 733.1, 733.2, 734.4, 735.8, 739.1, 739.3, 739.4, 740.4, 742.4, P.743, 744.1 Sayılı Politika ve Tedbir Maddeleri
	Gençlik	746.1, 746.2, 746.6, 747.1, 747.2, 748.6 Sayılı Tedbir Maddeleri
	Engelli Hizmetleri	758.1, 758.2, 758.3 Sayılı Tedbir Maddeleri
	Kültür ve Sanat	783.1, 785.1, 785.2, 789.1 Sayılı Tedbir Maddeleri
	Uluslararası Göç	816.1 Sayılı Tedbir Maddesi
	Yurt Dışında Yaşayan Türkler	819.1, 819.2, 819.3 Sayılı Tedbir Maddeleri
	Kalkınma İçin Uluslararası İş Birliği	970.1, 972.6, 973.3 Sayılı Tedbir Maddeleri

Üst Politika Belgesi		
	İlgili Bölüm/Referans	Verilen Görev/İhtiyaçlar
Burdur İl Milli Eğitim Müdürlüğü 2024-2028 Stratejik Planı	AMAÇ 1- HEDEF 1.1.	Öğrencilerin yetkinliklerini ve niteliklerini geliştirmeye yönelik bireysel özellikleri de dikkate alınarak yapılacak çalışmalarda devamsızlık ve sınıf tekrarları azaltılacak ve eğitime katılımları artırılacaktır.
	HEDEF 1.2.	Ortaöğretim sistemi, öğrencilere değişen dünyanın gerektirdiği başta okuma kültürü olmak üzere bilgi, beceri, yetkinlik ve yeterlilikleri kazandıran bir yapıya kavuşturulacaktır.
	HEDEF 1.3.	İmam hatip okullarında bilgi, beceri ve yeterlilikler odağında, akademik başarı ve değerler yönelik çalışmalar, proje ve sosyal etkinlikler yaygınlaştırılacaktır.

## 2.5. Faaliyet Alanları ile Ürün/Hizmetlerin Belirlenmesi

Bu bölümde mevzuat analizi çıktıları dolayısıyla görev ve sorumluluklar dikkate alınarak okul/kurumun sunduğu temel ürün ve hizmetler verilmiştir. Belirlenen ürün ve hizmetler Tablo 5’te gösterilmiştir.

*Tablo 5:Faaliyet Alanlar/Ürün ve Hizmetler Tablosu*

Faaliyet Alanı	Ürün/Hizmetler
<b>Öğretim-Eğitim Faaliyetleri</b>	Öğrenci İşleri Kayıt-nakil işleri Devam-devamsızlık Sınıf geçme Sınav hizmetleri
<b>Rehberlik Faaliyetleri</b>	Öğrencilere rehberlik yapmak Velilere rehberlik etmek Rehberlik faaliyetlerini yürütmek
<b>Sosyal Faaliyetler</b>	Öğrenci kulüp çalışmaları Okul kermesi
<b>Sportif Faaliyetler</b>	Okul futbol/ basketbol/ voleybol turnuvaları Okul içi sportif yarışmalar
<b>Bilimsel, Kültürel ve Sanatsal Faaliyetler</b>	Okul münazara yarışmaları Resim sergisi TÜBİTAK 4006 Bilim Fuarı TEKNOFEST yarışmalarına yönelik faaliyetler Belirli Gün ve Haftaların kutlanması

<b>İnsan Kaynakları Faaliyetleri (Mesleki Gelişim Faaliyetleri, Personel Etkinlikleri...)</b>	<p>Norm kadro iş ve işlemlerini yürütmek</p> <p>Özlük Dosyalarının Muhafazasını sağlamak</p> <p>Özlük ve emeklilik iş ve işlemlerini yürütmek</p> <p>Disiplin ve Ödül işlemlerinin uygulamalarını yapmak</p>
<b>Okul- Aile Birliği Faaliyetleri</b>	<p>Okul yönetimi ile işbirliği yaparak okulun fiziki donanım ihtiyaçlarının sağlanması</p> <p>Okulun ihtiyaçlarına yönelik bağış işlemlerinin takip edilmesi.</p>
<b>Öğrencilere Yönelik Faaliyetler</b>	<p>Okuma kültürünün yaygınlaştırılması çalışmaları</p> <p>Destek eğitim odası faaliyetleri</p> <p>Destekleme ve yetiştirme kursu (DYK)</p>
<b>Ölçme Değerlendirme Faaliyetleri</b>	<p>Ölçme ve değerlendirme iş ve işlemlerini iş birliği içerisinde yürütmek.</p> <p>Sınavların uygulanması ile ilgili organizasyonu yapmak ve sınav güvenliğini sağlamak.</p> <p>Ders notlarının zamanında girilmesini sağlamak.</p> <p>DYK kazanım testlerinin uygulanması</p>
<b>Öğrenme Ortamlarına Yönelik Faaliyetler</b>	<p>Kodlama atölyesi çalışmaları</p> <p>Akıl ve Zeka Oyunları atölyesi çalışmaları</p> <p>Okul kütüphanesinin zenginleştirilmesi ve aktif kullanımını sağlamak.</p>
<b>Ders Dışı Faaliyetler</b>	<p>Üniversite tanıtım gezileri</p> <p>Okul kermesi</p> <p>Okul gezileri</p> <p>Okul dışı öğrenme faaliyetleri</p>



## 2.6. Paydaş Analizi

Stratejik planlama ve kalite yönetiminin temel unsurlarından birisi katılımcılıktır. Stratejik planın sahiplenilmesi ve uygulamanın etkinliğini artırmak amacıyla okulumuzun / kurumumuzun etkileşim içinde olduğu paydaşların görüşleri dikkate alınmıştır. Paydaşlar, idarenin ürün ve hizmetleriyle ilgisi olan, idareden doğrudan veya dolaylı, olumlu ya da olumsuz yönde etkilenen veya idareyi etkileyen kişi, grup veya kurumlardır. Paydaşlar iç paydaşlar ve dış paydaşlar olarak sınıflandırılır.

İç paydaşlar, okul/kurumda gerçekleşen her faaliyetten doğrudan etkilenen veya bir faaliyeti ilerletme/yavaşlatma etkisine sahip olanlardır. Okul/kurumun bir parçası olan bireyleri ifade eder. Okul/kurum müdürü, müdür yardımcıları, öğretmenler, öğrenciler, destek personeli ve okul aile birliği üyeleri iç paydaşlarımızdır.

Dış paydaşlar, okul/kurumun bir parçası olmayan ancak okulda gerçekleşen her faaliyetten dolaylı olarak etkilenen, bağlı/ilişkili/ilgili kişi, grup ya da kurumları ifade eder. Veliler, il ve ilçe millî eğitim müdürlükleri, valilik, kamu kurum ve kuruluşları, muhtarlar, sivil toplum ve özel sektör kuruluşları vb. dış paydaşlarımızdır.

**Tablo 6:Paydaş sınıflandırma ve etki / önem matrisi**

<b>Paydaş Adı</b>	<b>İç Paydaş</b>	<b>Dış Paydaş</b>	<b>Etki Derecesi</b>	<b>Önem Derecesi</b>
Göhlisar Kaymakamlığı		√	5	5
Göhlisar İlçe Milli Eğitim Müdürlüğü İdare ve Personelleri		√	5	5
Öğretmenler	√		5	5
Öğrenciler	√		5	5
Veliler		√	5	5
Okul Müdürlükleri	√		5	5
Göhlisar Rehberlik ve Araştırma Merkezi		√	3	5
Göhlisar Belediyesi		√	4	4
Göhlisar Gençlik Hizmetleri ve Spor İlçe Müdürlüğü		√	3	3
Göhlisar İlçe Sağlık Müdürlüğü		√	3	3
Göhlisar Aile ve Sosyal Politikalar İlçe Müdürlüğü		√	3	3
Göhlisar 2 Nolu Sağlık Ocağı / Göhlisar Devlet Hastanesi		√	3	3
Göhlisar Konak Mahallesi Muhtarlığı		√	4	4
Özel Eğitim ve Rehabilitasyon Merkezleri		√	3	3
Hayırseverler		√	4	4
Eğitim sendikaları		√	3	3
Medya		√	2	2
Göhlisar İlçe Emniyet Müdürlüğü		√	4	4
Göhlisar İlçe Müftülüğü		√	4	4

Önem Derecesi: 1, 2, 3 gözet; 4,5 birlikte çalış

Etki Derecesi: 1, 2, 3 İzle; 4, 5 bilgilendir

Önceliği: 5=Tam; 4=Çok; 3=Orta; 2=Az; 1=Hiç

### 2.6.1. Paydaş Görüş - Önerilerinin Alınması ve Değerlendirilmesi

Göhlisar Anadolu İmam Hatip Lisesi olarak öğrenci, öğretmen ve personellere memnuniyet anketleri gönderilerek ilgili paydaşlarımızın durum tespit çalışmasında yer almaları istenmiştir. Böylece Göhlisar Anadolu İmam Hatip Lisesinin durum tespitinde bütün bağlı birimlerin ortak katılımı doğrultusunda paydaşlarımızın görüş ve beklentileri yapılan anketlerle tespit edilmiştir. Paydaş anketi okul çalışanları ve öğrencilere uygulanmıştır. Ankete 42 öğrenci, 8 veli, 14 öğretmen olmak üzere toplam 64 kişi katılmıştır.

*Tablo 7:Öğrenci Memnuniyet Anket Sonuçları*

ÖĞRENCİ MEMNUNİYET ANKETİ		MEMNUNİYET ANKETİ SONUCU	
SIRA NO	GÖSTERGELER	SONUÇ	%
1	İhtiyaç duyduğumda okul çalışanlarıyla rahatlıkla görüşebiliyorum.	Başarılı	79
2	Okul müdürü ile ihtiyaç duyduğumda rahatlıkla konuşabiliyorum.	Başarılı	79
3	Okulun rehberlik servisinden yeterince yararlanabiliyorum.	Başarılı	95
4	Okula ilettiğimiz öneri ve isteklerimiz dikkate alınır.	Başarılı	81
5	Okulda kendimi güvende hissediyorum.	Başarılı	83
6	Okulda öğrencilerle ilgili alınan kararlarda bizlerin görüşleri alınır.	Başarılı	72
7	Öğretmenler yeniliğe açık olarak derslerin işlenişinde çeşitli yöntemler kullanmaktadır.	Başarılı	86
8	Derslerde konuya göre uygun araç gereçler kullanılmaktadır.	Başarılı	78
9	Teneffüslerde ihtiyaçlarımı giderebiliyorum.	Başarılı	72
10	Okulun içi ve dışı temizdir.	Başarılı	91
11	Okulun binası ve diğer fiziki mekanlar yeterlidir.	Başarılı	74
12	Okul kantininde satılan malzemeler sağlıklı ve güvenlidir.	Başarılı	85
13	Okulumuzda yeterli miktarda sanatsal ve kültürel faaliyetler düzenlenmektedir.	Başarılı	71
<b>GENEL DEĞERLENDİRME</b>		<b>Başarılı</b>	<b>80</b>

Yapılan öğrenci memnuniyet anketi sonucunda öğrencilerimizin genel memnuniyet düzeyinin % 80 olduğu görülmektedir. Öğrencilerimiz en çok Okulun rehberlik servisinden ve temizlik faaliyetlerinden memnun olduklarını belirtmişlerdir. Ancak teneffüslerin yeterliliği, alınan kararlarda görüşlerinin alınması sanatsal ve kültürel faaliyetler düzenlenmesi konularının gelişime açık alanlar olduğuna yönelik görüş bildirmişlerdir.

**Tablo 8:Öğretmen Memnuniyet Anket Sonuçları**

ÖĞRETMEN MEMNUNİYET ANKETİ		ANKET SONUCU	
SIRA NO	GÖSTERGELER	SONUÇ	%
1	Okulumuzda alınan kararlar, çalışanların katılımıyla alınır.	Başarılı	79
2	Kurumdaki tüm duyurular çalışanlara zamanında iletilir.	Başarılı	100
3	Her türlü ödüllendirmede adil olma, tarafsızlık ve objektiflik esastır.	Başarılı	93
4	Kendimi, okulun değerli bir üyesi olarak görürüm.	Başarılı	93
5	Çalıştığım okul bana kendimi geliştirme imkânı tanımaktadır.	Başarılı	93
6	Okul, teknik araç ve gereç yönünden yeterli donanıma sahiptir.	Başarılı	86
7	Okulda çalışanlara yönelik sosyal ve kültürel faaliyetler düzenlenir.	Başarılı	93
8	Okulda öğretmenler arasında ayırım yapılmamaktadır.	Başarılı	79
9	Okulumuzda yerelde ve toplum üzerinde olumlu etki bırakacak çalışmalar yapmaktadır.	Başarılı	79
10	Yöneticilerimiz, yaratıcı ve yenilikçi düşüncelerin üretilmesini teşvik etmektedir.	Başarılı	93
11	Yöneticiler, okulun vizyonunu, stratejilerini, iyileştirmeye açık alanlarını vs. çalışanlarla paylaşır.	Başarılı	93
12	Okulumuzda sadece öğretmenlerin kullanımına tahsis edilmiş yerler yeterlidir.	Başarılı	100
13	Alanıma ilişkin yenilik ve gelişmeleri takip eder ve kendimi güncellerim.	Başarılı	100
<b>GENEL DEĞERLENDİRME</b>		<b>Başarılı</b>	<b>91</b>

Yapılan öğretmen memnuniyet anketi sonucunda öğretmenlerimizin genel memnuniyet düzeyinin %91 olduğu görülmektedir. Öğretmenlerimiz en çok duyuruların çalışanlara zamanında iletilmesi, öğretmenlerin kullanımına tahsis edilmiş yerlerin yeterli olması ve alanlarına ilişkin yenilik ve gelişmeleri takip edip, kendilerini güncelleme faaliyetlerinden memnun olduklarını belirtmişlerdir. Ancak alınan kararların çalışanların katılımıyla alınması, yerelde ve toplum üzerinde olumlu etki bırakacak çalışmalar ve yöneticilerin yaratıcı ve yenilikçi düşüncelerin üretilmesine teşvik etme konularının gelişime açık alanlar olduğuna yönelik görüş bildirmişlerdir.

**Tablo 9:Veli Memnuniyet Anket Sonuçları**

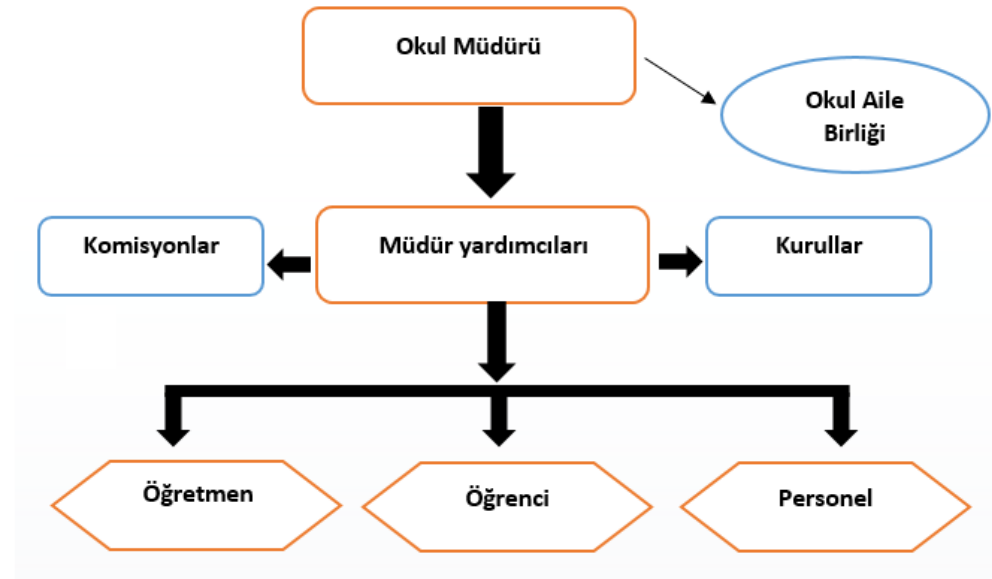
VELİ MEMNUNİYET ANKETİ		ANKET SONUCU	
SIRA NO	GÖSTERGELER	SONUÇ	%
1	İhtiyaç duyduğumda okul çalışanlarıyla rahatlıkla görüşebiliyorum.	Başarılı	88
2	Bizi ilgilendiren okul duyurularını zamanında öğreniyorum.	Başarılı	100
3	Öğrencimle ilgili konularda okulda rehberlik hizmeti alabiliyorum.	Başarılı	100
4	Okula ilettiğim istek ve şikayetlerim dikkate alınıyor.	Başarılı	75
5	Öğretmenler yeniliğe açık olarak derslerin işlenişinde çeşitli yöntemler kullanmaktadır.	Başarılı	88
6	Okulda yabancı kişilere karşı güvenlik önlemleri alınmaktadır.	Başarılı	75
7	Okulda bizleri ilgilendiren kararlarda görüşlerimiz dikkate alınır.	Başarılı	88
8	E-Okul Veli Bilgilendirme Sistemi ile okulun internet sayfasını düzenli olarak takip ediyorum.	Başarılı	88
9	Çocuğumun okulunu sevdiğini ve öğretmenleriyle iyi anlaştığını düşünüyorum.	Başarılı	75
10	Okul, teknik araç ve gereç yönünden yeterli donanıma sahiptir.	Başarılı	75
11	Okul her zaman temiz ve bakımlıdır.	Başarılı	75
12	Okulun binası ve diğer fiziki mekanlar yeterlidir.	Başarılı	75
13	Okulumuzda yeterli miktarda sanatsal ve kültürel faaliyetler düzenlenmektedir.	Başarılı	75
<b>GENEL DEĞERLENDİRME</b>		<b>Başarılı</b>	<b>83</b>

Yapılan veli memnuniyet anketi sonucunda velilerimizin genel memnuniyet düzeyinin %83 olduđu gör÷lmektedir. Velilerimiz en çok okul duyurularını zamanında öğrenmeleri ve öğrenciyle ilgili rehberlik hizmeti almalarından memnun olduklarını belirtmişlerdir. Ancak okulun her zaman temiz ve bakımlıdır. Okul binası ve diğ er fiziki mekânlar yeterlidir. Konularının gelişime açık alanlar olduğ una yönelik görüş bildirmişlerdir.

## 2.7. Okul / Kurum İçi Analiz

### 2.7.1. Okul / Kurum Teşkilat Şeması

Bu bölümde kurumumuzu oluşturan paydaşlara yönelik teşkilat şeması verilmiştir.



Şekil 1:Okul / kurum Teşkilat Şeması

## 2.7.2. Kurum içi analiz

Bu bölümde okulumuza / kurumumuza yönelik öğrenci sayıları, akademik başarı verileri, devamsızlık ve gerçekleştirilen faaliyetlere yönelik analiz bilgileri yer almaktadır.

*Tablo 10:Sınıflara ve cinsiyete göre öğrenci sayıları*

SINIFI	KIZ	ERKEK	TOPLAM
9.Sınıf	6	4	10
10.Sınıf	4	6	10
11.Sınıf	8	6	14
12.Sınıf	28	26	54
TOPLAM	46	42	88

*Tablo 11:Yabancı uyruklu öğrenci sayısı*

SINIFI	KIZ	ERKEK	TOPLAM
9.Sınıf	2	1	3
10.Sınıf	0	1	1
11.Sınıf	0	0	0
12.Sınıf	0	0	0
TOPLAM	2	2	4

*Tablo 12:Kaynaştırma öğrencileri sayısı*

SINIFI	KIZ	ERKEK	TOPLAM
9.Sınıf	0	0	0
10.Sınıf	0	0	0
11.Sınıf	1	0	1
12.Sınıf	0	0	0
TOPLAM	1	0	1

*Tablo 13: Bursluluk Sınavını Kazanan Öğrenci Sayısı*

2021	2022	2023	TOPLAM
0	0	0	0

*Tablo 14: Yükseköğrenime yerleşen öğrenci sayısı*

	2021	2022	2023	TOPLAM
Ön lisans	6	7	5	18
Lisans	7	4	7	18



**Tablo 15: Okul / Kurum sosyal, kültürel, bilimsel ve sportif başarı tablosu**

Faaliyet Alanı	Faaliyete Yönelik Elde Edilen Başarılar
<b>Genç Sada Kur'an-ı Kerimi Güzel Okuma Yarışması (Erkek)</b>	Okulumuz öğrencisi 2022-2023 eğitim öğretim yılında ilde üçüncü olmuştur.
<b>Genç Nida Kur'an-ı Kerimi Güzel Okuma Yarışması (Kız)</b>	Okulumuz öğrencisi 2022-2023 eğitim öğretim yılında ilde dördüncü olmuştur.
<b>Genç Bilaller Ezan Okuma Yarışması</b>	Okulumuz öğrencisi 2022-2023 eğitim öğretim yılında ilde üçüncü olmuştur.
<b>Genç Hatipler Hutbe Okuma yarışması</b>	Okulumuz öğrencisi 2022-2023 eğitim öğretim yılında ilde dördüncü olmuştur.
<b>Genç Bilaller Ezan Okuma Yarışması</b>	Okulumuz öğrencisi 2023-2024 eğitim öğretim yılında ilde üçüncü olmuştur.
<b>Genç Nida Kur'an-ı Kerimi Güzel Okuma Yarışması (Kız)</b>	Okulumuz öğrencisi 2023-2024 eğitim öğretim yılında ilde ikinci olmuştur.
<b>Genç Hatipler Minberde Hutbe Okuma Yarışması</b>	Okulumuz öğrencisi Selim HASYILDIRIM 2023-2024 eğitim öğretim yılında il birincisi olmuştur. Bölge yarışmalarında dördüncü olmuştur.
<b>Okullar Arası Futsal Turnuvası</b>	Okulumuz 2022-2023 öğretim yılında okullar arası futsal turnuvalarında il üçüncülüğü elde etmiştir.
<b>Okullar Arası Futbol Turnuvası</b>	Okulumuz 2022-2023 öğretim yılında okullar arası futbol turnuvalarında ilçe ikinciliği elde etmiştir.
<b>Okullar Arası Satranç Turnuvası</b>	Okulumuz 2021-2022 öğretim yılında okullar arası satranç turnuvalarında ilçe ikinciliği elde etmiştir.
<b>Okullar Arası Halat Çekme Yarışması</b>	Okulumuz 2023-2024 öğretim yılında okullar arası halat çekme yarışmasında ilçe birinciliği elde etmiştir.

**Tablo 16: Öğrenci devamsızlık verileri**

SINIF	10 -20 gün arası		20 Gün ve üzeri	
	Özürlü	Özürsüz	Özürlü	Özürsüz
<b>9.Sınıf</b>	<b>8</b>	<b>0</b>	<b>0</b>	<b>0</b>
<b>10.Sınıf</b>	<b>5</b>	<b>0</b>	<b>0</b>	<b>0</b>
<b>11.Sınıf</b>	<b>4</b>	<b>0</b>	<b>0</b>	<b>0</b>
<b>12.Sınıf</b>	<b>33</b>	<b>0</b>	<b>0</b>	<b>0</b>

## 2.7.2. İnsan Kaynakları

Okullarda insan kaynaklarını, organizasyonel amaçlar doğrultusunda en verimli şekilde kullanmak; insan kaynağının iç ve dış gelişmelere uygun olarak etkin bir şekilde planlanmasını, geliştirilmesini ve değerlendirilmesini sağlamak kurumun verimliliği açısından büyük önem taşımaktadır.

*Tablo 17: Çalışanların Eğitim Düzeyi ve Cinsiyetine Göre Dağılımı*

	DOKTORA			YÜKSEK LİSANS			LİSANS			ÖNLİSANS			LİSE VE ALTI		
	E	K	T	E	K	T	E	K	T	E	K	T	E	K	T
Okul Müdürü							1	-	1						
Müdür Yardımcıları							3	-	3						
Branş Öğretmenleri				-	2	2	6	5	11						
Rehber Öğretmen							-	1	1						
Yardımcı Personeller													3	3	6
<b>TOPLAM</b>				-	2	2	10	6	16				3	3	6

*Tablo 18: İdari Personelin Hizmet Süresine İlişkin Bilgiler*

Hizmet Süreleri	2023 Yılı İtibarıyla	
	Kişi Sayısı	%
<b>1 Yıl</b>	<b>0</b>	
<b>2-3 Yıl</b>	<b>0</b>	
<b>4 Yıl</b>	<b>0</b>	
<b>5 Yıl ve fazlası</b>	<b>4</b>	<b>100</b>

**Tablo 19: Öğretmenlerin Hizmet Süreleri**

Hizmet Süreleri	Branşı	Kadın	Erkek	Hizmet Yılı	Toplam
1-3 Yıl	İHL Meslek Dersleri , Fizik	2	1	3	3
4-6 Yıl	Felsefe	0	1	4	1
7-10 Yıl	Arapça, Biyoloji	2	0	10	2
11-15 Yıl	İngilizce, Coğrafya, Tarih, Matematik	3	1	12-13-15	4
16-20 Yıl	Rehberlik	1	0	16	1
20 yıl ve üzeri	Beden Eğitimi, Edebiyat	1	2	20-24-29	3

**Tablo 20: Yönetici ve öğretmenlerin katıldıkları hizmet içi eğitim faaliyeti sayısı**

Adı ve Soyadı	Branşı	Katıldığı Hizmet İçi Eğitim Sayısı			
		2021	2022	2023	Toplam
Mustafa ÇOBAN	Beden Eğitimi/Okul Müdürü	1	6	5	12
Muhammet DAŞAR	Tarih /Müdür Başyardımcısı	2	16	13	31
Ayhan ORHAN	Din Kültürü ve Ahlak Bilgisi/ Müdür Yardımcısı	17	27	10	54
Arif ORHAN	Edebiyat /Müdür Yardımcısı	2	6	2	10
Ayşe CEYLAN	İHL Meslek Dersleri	7	3	3	13
Ceyhun DİLMAN	Coğrafya	2	6	6	14
Hikmet ALTAN	Edebiyat	1	10	4	15
Mustafa ÇÖMEK	Felsefe	7	3	7	17

<b>Özge TOSUN</b>	Rehberlik	-	6	10	<b>16</b>
<b>Özgür ERDEM</b>	Matematik	3	10	4	<b>17</b>
<b>Sevgi HASYILDIRIM</b>	İHL Meslek Dersleri	7	5	7	<b>19</b>
<b>Sevgi SALMAN</b>	Matematik	-	11	5	<b>16</b>
<b>Şerife TÜRKKAN</b>	İngilizce	3	5	6	<b>14</b>
<b>Tacide EVGİN</b>	Edebiyat	1	12	9	<b>22</b>
<b>Zafer ORAL</b>	Beden Eğitimi	-	6	8	<b>14</b>

*Tablo 21: Okul / kurum norm ve ihtiyaç durumu*

<b>Branş</b>	<b>Norm</b>	<b>Mevcut</b>	<b>İhtiyaç</b>	<b>Toplam</b>
<b>Kimya / Kimya Teknolojisi</b>	0	0	0	<b>0</b>
<b>Sağlık Bilgisi</b>	0	0	0	<b>0</b>
<b>İmam-Hatip Lisesi Meslek Dersleri</b>	1	1	1	<b>2</b>
<b>Beden Eğitimi</b>	0	1	0	<b>1</b>
<b>Tarih</b>	0	0	0	<b>0</b>
<b>Rehberlik</b>	1	1	0	<b>1</b>
<b>Arapça</b>	0	0	0	<b>0</b>
<b>Türk Dili ve Edebiyatı</b>	1	2	0	<b>2</b>
<b>Matematik</b>	1	1	0	<b>1</b>
<b>Fizik</b>	0	0	0	<b>0</b>
<b>Coğrafya</b>	1	1	0	<b>1</b>
<b>Felsefe</b>	1	1	0	<b>1</b>
<b>İngilizce</b>	1	1	0	<b>1</b>
<b>Biyoloji</b>	0	0	0	<b>0</b>

*Tablo 22: Okul/Kurumda Oluşan Öğretmen Sirkülasyon Durumu*

	Okul/Kurumdan Ayrılan Öğretmen Sayısı			Okul/Kurumda Göreve Başlayan Öğretmen Sayısı		
	2021	2022	2023	2021	2022	2023
<b>TOPLAM</b>	2	5	4	4	4	1

*Tablo 23: Okul/Kurumda Oluşan Yönetici Sirkülasyon Durumu*

	Okul/Kurumdan Ayrılan Öğretmen Sayısı			Okul/Kurumda Göreve Başlayan Öğretmen Sayısı		
	2021	2022	2023	2021	2022	2023
<b>TOPLAM</b>	-	2	-	1	1	1

*Tablo 24: Kurumdaki Mevcut Hizmetli/ Memur/ Yardımcı Personel Sayısı*

	Görevi	Erkek	Kadın	Eğitim Durumu	Hizmet Yılı	Toplam
1	Memur	-	-	-	-	-
2	Hizmetli	2	-	İlkokul-Lise	12-13	2
3	Geçici Personel	1	1	İlkokul- Ortaokul	6-6	2

**Tablo 25: Okul/kurum Rehberlik Hizmetleri**

Mevcut Kapasite			Mevcut Kapasite Kullanımı ve Performans						
Psikolojik Danışman Norm Sayısı	Psikolojik Görev Yapan Danışman Sayısı	İhtiyaç Duyulan Psikolojik Danışman Sayısı	Görüşme Odası Sayısı	Danışmanlık Hizmeti Alan			Rehberlik Hizmetleri İle İlgili Düzenlenen Eğitim/Paylaşım Toplantısı vb. Faaliyet Sayısı		
				Öğrenci Sayısı	Öğretmen Sayısı	Veli Sayısı	Öğretmenlere Yönelik	Öğrencilere Yönelik	Velilere Yönelik
1	1	0	1	88	9	14	1	6	6

### 2.7.3. Teknolojik Düzey

Okul hizmetlerinin, yararlanıcılara daha hızlı ve etkili şekilde sunulması için güncel teknolojik araçlar etkin bir biçimde kullanılmaktadır. Bu kapsamda modüler bir yapıda kurgulanmış olan Millî Eğitim Bakanlığı Bilgi İşlem Sistemi (MEBBİS) ile kurumsal ve bireysel iş ve işlemlerin büyük bölümü yürütülmektedir. Aynı zamanda sistemde personel ve öğrencilerin bilgileri bulunmaktadır. e-Okul, Veli Bilgilendirme Sistemi gibi modüllere ulaşılarak çalışmalar yürütülmektedir. Müdürlüğümüz resmi yazışmaları elektronik ortamda Doküman Yönetim Sistemi (DYS) üzerinden yapılmaktadır.

**Tablo 26: Teknolojik Araç-Gereç Durumu**

Araç-Gereçler	Mevcut	İhtiyaç
Etkileşimli Tahta	3	0
Masaüstü bilgisayar	5	1
Dizüstü bilgisayar	1	0
Fotokopi Makinesi	1	1
Yazıcı	5	0
Tarayıcı	0	0
Televizyon	2	0
Projeksiyon cihazı	2	0
Güvenlik Kamerası	16	0

**Tablo 27: Fiziki Mekân Durumu**

Fiziki Mekân	Var	Yok	Adedi	İhtiyaç	Açıklama
Derslik Sayısı	✓		5		
Öğretmen Çalışma Odası	✓		1		
Ekipman Odası	✓		1		
Kütüphane	✓		1		
Rehberlik Servisi	✓		1		
Resim Odası		✓		1	

<b>Müzik Odası</b>		✓		1	
<b>Çok Amaçlı Salon</b>	✓		1		
<b>Spor Salonu</b>	✓		1		
<b>Kantin</b>	✓		1		
<b>Fen Laboratuvarı</b>	✓		1		
<b>Kodlama Atölyesi</b>		✓		1	
<b>Müzik Sınıfı</b>		✓		1	
<b>Basketbol Sahası</b>	✓		1		
<b>DPY Öğrenci Pansiyonu</b>	✓		1		
<b>Kadın Uygulama Mescidi</b>	✓		1		
<b>Erkek Uygulama Mescidi</b>	✓		1		

#### **2.7.4. Mali Kaynaklar**

Kurumun mali kaynakları, bütçe büyüklüğü, döner sermaye, okul-aile birliği gelirleri, kantin vb. gelirler ve harcama kalemleri ortaya konulur. Bütçe işlemlerinin kim tarafından yürütüldüğü belirtilir. Enflasyon oranı da dikkate alınarak plan dönemi boyunca gerçekleşecek kaynak artışı tahmini olarak belirlenir.



**Tablo 28: Gelir-Gider Tablosu (2023 yılı)**

HARCAMA KALEMLERİ	GİDER	GELİR
Temizlik	17.998,89 TL	<b>18.143,02 TL (Genel Bütçe)</b>
Küçük Onarım		
Bilgisayar Harcamaları		
Büro Makinaları Harcamaları	4.070,00 TL	
Telefon	1.562,50 TL	<b>1.562,50 TL (Genel Bütçe)</b>
Sosyal Faaliyetler		
Kırtasiye	20.403,46 TL	<b>11.930,54 TL(Genel Bütçe)</b>
Diğer(Bakım ,onarım vb)	12.929,79 TL	<b>26.640,85 TL (Okul Aile Birliği)</b>
<b>TOPLAM</b>	<b>56.964,64 TL</b>	<b>58.276,91 TL</b>

**Tablo 29: Kaynak Tablosu**

Kaynaklar	2024	2025	2026	2027	2028
Genel Bütçe (2023 Yılı : 31.636,06 TL)	34.799,67 TL	38.279,64 TL	42.107,60 TL	46.318,36 TL	<b>50.950,20 TL</b>
Okul Aile Birliği (2023 Yılı :26.640,85 TL)	29.304,94 TL	32.235,43 TL	35.458,97 TL	39.004,87 TL	<b>42.905,36 TL</b>
Kira Gelirleri	-	-	-	-	-
Döner Sermaye	-	-	-	-	-
Dış Kaynak/Projeler	-	-	-	-	-
Diğer	-	-	-	-	-
<b>TOPLAM</b>	<b>64.104,61 TL</b>	<b>70.515,07 TL</b>	<b>77.566,57 TL</b>	<b>85.323,23 TL</b>	<b>93.855,56 TL</b>

## 2.7.5. İstatistiki Veriler

Tablo 30: Yıllara göre öğrenci sayısı

	2020- 2021		2021- 2022		2022-2023	
	K	E	K	E	K	E
ÖĞRENCİ SAYISI	75	116	69	92	56	56
TOPLAM	191		161		112	

Tablo 31: Yıllara göre sınıf tekrar yapan öğrenci sayısı

Sınıf Düzeyleri	2020- 2021	2021- 2022	2022-2023
9.Sınıflar	-	6	1
10.Sınıflar	-	-	1
11.Sınıflar	-	-	-
12.Sınıflar	-	-	-
TOPLAM	-	6	2

Tablo 32: Okulda Kurulan Kulüpler

Kulüp Adı	Öğrenci Sayısı (2023)	Danışman Öğretmen Sayısı
Afet Hazırlık Kulübü	10	1
Değerler Kulübü	10	1
Gezi,Tanıtmaya ve Turizm Kulübü	10	1
Kültür ve Edebiyat Kulübü	9	1
Kütüphanecilik Kulübü	10	1
Mesleki Tatbikat Kulübü	10	1
Sağlık ve Güvenlik Kulübü	9	1
Spor Kulübü	10	1
Yeşilay Kulübü	10	1

**Tablo 33: Kurumda Gerçekleştirilen Faaliyet Sayıları**

<b>Faaliyetler</b>	<b>2020- 2021</b>	<b>2021- 2022</b>	<b>2022-2023</b>
Belirli Gün ve Haftalara Yönelik Kutlamalar	10	12	14
Okul tanıtım gezileri	1	1	1
Üniversite Gezileri		1	1
Piknik	1	1	1
Müze gezisi			
Kermes			
Sınıflar arası spor turnuvaları	3	3	4
Münazara	1	1	1
Okuma yarışması			
Sergi			1
Yazar Buluşmaları	1	1	1
Şiir Okuma			
Bilim Söyleşileri			1
Mesleki Yarışmalar	4	4	4
<b>TOPLAM</b>	<b>21</b>	<b>24</b>	<b>29</b>

**Tablo 34: Lisanslı öğrenci sayısı**

<b>Lisans Aldığı Alan</b>	<b>2021</b>	<b>2022</b>	<b>2023</b>	<b>TOPLAM</b>
<b>Futsal</b>	<b>12</b>	<b>13</b>	<b>14</b>	<b>39</b>

*Tablo 35: Okul paydaşlarınca gerçekleştirilen bilimsel faaliyetler / yayınlar*

Adı-Soyadı	Görevi	Gerçekleştirilen Bilimsel Faaliyet Türü	Faaliyetin Adı	Faaliyetin Yılı
Abdullah Vera ONUR Muhammet Furkan TUNCAY	Öğrenci	Proje başvurusu	TÜBİTAK 2204 Lise Araştırma Projeleri	2022
Abdullah Vera ONUR Muhammet Furkan TUNCAY	Öğrenci	Proje başvurusu	TÜBİTAK 2204 Lise Araştırma Projeleri	2023
Şerife TÜRKKAN	Öğretmen	Proje başvurusu	TEKNOFEST	2022
Şerife TÜRKAN	Öğretmen	Proje başvurusu	TEKNOFEST	2023
Ceyhun DİLMAN	Öğretmen	Proje	Erasmus+	2022
Şerife TÜRKKAN	Öğretmen	Proje başvurusu	Erasmus Okul Eğitimi Akreditasyonu KA121 Konsorsiyum Ortağı	2023

*Tablo 36: Pansiyondan faydalanan öğrenci sayısı*

	Pansiyon Kapasitesi			Pansiyondan Faydalanan Öğrenci Sayısı			Pansiyon Doluluk Oranı		
	K	E	Toplam	K	E	Toplam	K	E	Toplam
<b>2021</b>	-	50	50	-	19	19	-	%38	%38
<b>2022</b>	-	50	50	-	25	25	-	%50	%50
<b>2023</b>	-	50	50	-	24	24	-	%48	%48

Tablo 37: Yemekhaneden faydalanan öğrenci sayısı

	Yemekhane Kapasitesi	Yemekhaneden Faydalanan Öğrenci Sayısı	Yemekhane Kullanım Oranı
2021	50	19	%38
2022	50	25	%50
2023	50	24	%48

## 2.8. Çevre Analizi (PESTLE)

Tablo 38: PESTLE Tablosu

Politik-Yasal Etkenler	Ekonomik Etkenler
<ul style="list-style-type: none"><li>• Hükümet politikalarında ve üst politika belgelerinde eğitimin öncelikli bir alan olarak yer alması.</li><li>• Yeni eğitim vizyonu (2023 Eğitim Vizyonu) ile eğitimde ve eğitim ortamlarında değişikliğin yapılacak olması.</li><li>• Eğitimde kurumlar arası işbirliğine önem verilmesi.</li><li>• Eğitimin tüm kademelerinde çağın gereklerine uygun öğrenci merkezli yeni eğitim müfredatının uygulanması.</li><li>• Eğitim politikalarının ve sınav sistemlerinin kısa sürede değişikliğe uğraması.</li></ul>	<ul style="list-style-type: none"><li>• Eğitime ayrılan bütçe.</li><li>• Eğitim projelerinde fon kaynaklarının çeşitlenmesi ve artırılması.</li><li>• Eğitimde fiziki ve donanımsal yapıların artırılması.</li><li>• Yeni eğitim vizyonu ile (2023 Eğitim Vizyonu) eğitime ve eğitim ortamlarına yatırımların artırılması.</li><li>• Özel sektör, sivil toplum kuruluşları ve hayırseverlerin eğitim öğretime katkı sağlaması.</li><li>• Çevre illerin ilimize kıyasla sanayisinin ve istihdam alanının fazla olması.</li><li>• Mezun olan öğrenciler için yeterli istihdam alanlarının bulunmaması.</li></ul>
Sosyo-kültürel etkenler	Teknolojik etkenler
<ul style="list-style-type: none"><li>• İlçenin zengin bir kültürel mirasa sahip olması.</li><li>• Sosyal ve Kültürel alanlarda projeler üretilmesi.</li><li>• Sosyal ve kültürel mirasın öğrencilere aktarılabilmesi için etkinliklerin düzenlenmesi.</li></ul>	<ul style="list-style-type: none"><li>• Eğitimde teknolojik altyapının kullanılması.</li><li>• Toplumun teknolojiye ve değişimlere açık olması.</li><li>• Fatih Projesinin uygulanması ile eğitimin dijitalleşmesi.</li><li>• Elektronik platformların ve yazılımların kullanılmasıyla ekonomik bir</li></ul>

<ul style="list-style-type: none"> <li>• Dezavantajlı grupların toplumla kaynaşmasına yönelik çalışmaların yapılması.</li> <li>• Yeni eğitim vizyonunda (2023 Eğitim Vizyonu) sosyal ve kültürel çalışmalara ve atölyelere önem verilmesi.</li> <li>• Halkın eğitimden beklentilerinin akademik başarıya odaklı olmasından dolayı kültürel ve sosyal odaklı çalışmaların geri plana atılması.</li> <li>• Parçalanmış ailelerin artması.</li> <li>• Sosyal ve kültürel etkinlikler için yeterli tesislerin bulunmaması.</li> <li>• Köyden kente göç nedeniyle çarpık kentleşmenin oluşması.</li> </ul>	<p>yapı sağlanması.</p> <ul style="list-style-type: none"> <li>• Yeni eğitim vizyonunda (2023 Eğitim Vizyonu) teknolojik altyapılara ve atölye çalışmalarına önem verilmesi.</li> <li>• Teknolojinin ilerlemesiyle yeni öğrenme yöntemlerinin oluşması.</li> <li>• Dijital medyanın daha aktif kullanılmasıyla geniş kitlelere ulaşılması.</li> <li>• Dijital bağımlılığın artması ve gerekli önlemlerin alınmaması.</li> </ul>
<p><b>Çevresel Etkenler</b></p>	<p><b>Yasal Faktörler</b></p>
<ul style="list-style-type: none"> <li>• İklim değişiklikleri nedeni ile bölgesel kuraklıkların yaşanması.</li> <li>• Ekolojik projelere verilen önemin artması.</li> <li>• Çevre kirliliğini önlemeye yönelik faaliyetlerin yaygınlaştırılması.</li> <li>• Çevre bilincini geliştirecek eğitim ve etkinliklere yeterince önem verilmemesi.</li> <li>• Yeşil alan ve ağaçlandırma çalışmalarının yetersiz kalması.</li> <li>• Atmosferin ısınması ve iklim değişimlerinin yaşanması</li> <li>• Tabiatı korumaya dönük politikaların olmaması</li> <li>• İnsanlarda doğayı koruma bilincinin düşük olması</li> <li>• Atıkların dönüşümü ve çevreye zararsız hale getirilmesinde yetersiz kalınması</li> <li>• Kurumların çevre bilincini geliştirecek eğitim ve etkinliklere yeterince yer vermemesi</li> <li>• Temiz su kaynaklarının her geçen gün azalıyor olması</li> <li>• Doğaya en büyük tahribatın insan eliyle yapılıyor olması</li> <li>• Doğal yaşam alanlarının azalıyor olması</li> </ul>	<ul style="list-style-type: none"> <li>• Yeni eğitim vizyonunda fayda sağlayacak yasal düzenlemelerin yapılması.</li> <li>• Bürokratik yapının işleyişi geciktirerek eğitimi olumsuz etkilemesi.</li> <li>• Mevzuatın uygulamada farklılık göstermesi ve sık değişikliğe uğraması.</li> <li>• Kurumlar arasında yapılan anlaşmalar kapsamında çalışmaların yeterli düzeyde uygulanmaması.</li> </ul>

## 2.9. GZFT Analizi

Tablo 39: GZFT Listesi

İç Çevre		Dış Çevre	
Güçlü Yönler	Zayıf Yönler	Fırsatlar	Tehditler
<p>Öğrencilerin rehberlik servisinden yararlanmaları. Öğrenciler temizlik açısından okullarından memnun olmaları. Öğretmenlerimiz okulda bir düzen ve adaletin bulunduğunu düşünmekte ve bu sayede kendilerini okulda değerli hissetmeleri. Öğretmenlerin duyuruların zamanında kendilerine iletilmesinden memnun olmaları Öğretmenlerin yenilikleri takip etmeleri ve kendilerini güncellemeleri Velilerin öğrencilerle ilgili duyuruları zamanında almaları.</p> <p>Velilerin öğrenciyle ilgili rehberlik hizmeti almaları Sağlıklı ve dengeli beslenme ile ilgili verilen eğitime katılan öğrenci sayısının artması. Hizmet içi eğitime katılan yönetici, öğretmen ve personel sayısının artması. Uzaktan gelen öğrencilerimiz için DPY pansiyonunun bulunması</p>	<p>Öğrencilerin, teneffüslerin daha fazla olması, isteklerinin daha çok yerine gelmesi noktasında beklentiler içinde olmaları. Öğretmenlerin alınan kararların tüm çalışanların katılımıyla almayı istemesi. Öğrencilerin sportif, kültürel, bilimsel faaliyetlerin az olarak görmeleri. Okulun şehir merkezindeki Fatih Mahallesinden Konak Mahallesindeki okul yerleşkesine taşınması. 20 gün ve üzeri devamsızlık yapan öğrenci oranının okulun şehir merkezinden uzaklaşması ve taşıma problemi nedeniyle oranın aynı kalması.</p> <p>İlçedeki öğrencilerden okulumuza kayıt yaptıranların oranının düşmesi. Okul binasını (yerleşkesinde) bizim okulumuzla birlikte Şehit Himmet Özbilgin İmam Hatip Ortaokulu, Konak Ortaokulu ve Konak Şehit Mehmet Ali Özer İlkokulunun kullanması.</p>	<p>Okulumuzun bağlı bulunduğu Din Öğretimi Genel Müdürlüğünün planlı ve yenilikçi çalışmaları. Okulumuzun ilçemizdeki resmi ve özel kurumlarla ve ilçe milli eğitim müdürlüğümüzle yakın işbirliği içerisinde bulunması. Ekonomik durumları iyi olan velilerin destekleri. Çevremizin aynı sosyo-kültürel yapıya sahip olması. Aile eğitimi seminerlerinin düzenlenmesi. Okul aile birliği ile iletişimin kuvvetli olması ve etkin bir şekilde bunun sürdürülmesi.</p> <p>Teknoloji sayesinde pek çok bilgiye ulaşmanın kolay olması.</p>	<p>Öğrencilerin rekabet edebileceği ortamın ve yarışabilecekleri üst seviyede öğrencilerin olmayışı. Velilerin kültür seviyelerinin düşüklüğü. Eğitim politikalarında çok sık değişiklik yapılması ve eğitim sistemindeki düzenlemelere ilişkin pilot uygulamaların yetersizliği. Ailelerin gelir durumunun az olması. Velilerin Sosyo - ekonomik düzeylerindeki farklılıklar. Medyanın (tv, internet, magazin, diziler vb.) öğrenciler üzerinde olumsuz etkilerinin olması.</p> <p>Eğitimcilerin toplumdaki değerinin sarsılması. Sürekli gelişen ve değişen teknolojileri takip etme zorunluluğundan doğan maddi kaynak sorunu. Okulumuzun deprem nedeniyle yıkılması sonucu başka kurumda eğitim-öğretime devam etmesi</p>

## **3.GELECEĐE BAKIŞ**

### **3.1.Misyonumuz**

Göhlisar Anadolu İmam-Hatip Lisesi milli, manevi ve evrensel değerler ışığında bilim ve teknolojiden yararlanarak din eğitimi ihtiyacına cevap vermeyi, öğrencilerini yüksek öğrenime hazırlamayı, din hizmetlerinin yürütülmesi için üstün nitelikli, ülkesine ve milletine yararlı bireyler yetiştirmeyi görev edinen bir kurum olmak.

### **3.2.Vizyonumuz**

Okul, öğrenci, veli ve çevre birlikteliğini sağlamış üstün nitelikli öğrencileriyle alanında öncü olan en çok tercih edilen kurum olmak.

### **3.3.Temel Değerlerimiz**

- ✓ Eşitlik
- ✓ Saygı-sevgi
- ✓ Farklılıklara saygı
- ✓ Din, ahlak, milli ve manevi değerlere bağlılık
- ✓ Atatürk İlke ve inkılâplarına bağlılık
- ✓ Eğitimde Fırsat eşitliği
- ✓ Hukuk ve adalet
- ✓ Kültürel ve sanatsal duyarlılık
- ✓ Verimli ve etkin kalite hizmeti
- ✓ Çözüm ve ürün odaklı çalışma
- ✓ Yeniliğe ve değişime açık olma
- ✓ Saygı ve dürüstlük çerçevesinde çalışma
- ✓ Tarafsızlık, hesap verilebilirlik ve şeffaflık
- ✓ Dayanışma ve işbirliği



## 4. AMAÇ, HEDEF VE PERFORMANS GÖSTERGESİ İLE STRATEJİLERİN BELİRLENMESİ

Tablo 40: Amaç ve Hedefler Tablosu

TEMA	EĞİTİM- ÖĞRETİME ERİŞİM VE KALİTE							
Amaç 1	Öğrencilerin eğitim ve öğretime etkin katılımlarıyla ortaöğretim sürecini tamamlamaları sağlanacaktır.							
Hedef 1.1.	Öğrencilerin okula erişim, devam ve okulu tamamlama oranları artırılabacaktır.							
Performans Göstergeleri	Hedefe Etkisi (%)	Plan Dönemi Başlangıç Değeri	2024	2025	2026	2027	2028	İzleme/ raporlama sıklığı
PG 1.1.1. Bir eğitim ve öğretim yılında devamsızlık süresi 20 günden (mazeretli ve mazeretsiz) fazla olan öğrenci oranı (%)	25	% 65	75	85	90	95	100	İ: 6 Ay R: 6 Ay
PG 1.1.2. Bir eğitim ve öğretim yılında sınıf tekrar eden öğrenci oranı (%)	25	% 24	30	32	34	36	38	İ: 6 Ay R: 6 Ay
PG 1.1.3. Bir eğitim ve öğretim yılında örgün eğitimden ayrılan öğrenci oranı (%)	25	%30	34	38	42	46	50	İ: 6 Ay R: 6 Ay
PG 1.1.4. Bir eğitim ve öğretim yılında destekleme ve yetiştirme kurslarına (DYK) kayıt yaptıran öğrenci oranı (%)	25	% 80	85	90	95	100	100	İ: 6 Ay R: 6 Ay
Sorumlu Birim	Okul İdaresi							
İş Birliği Yapılacak Birim(ler)	Rehberlik Servisi ve Tüm Öğretmenler							

<b>Stratejiler</b>	<p>S1 Öğrencilerin devamsızlık nedenleri belirlenecek, öğrenci ve veli iş birliğiyle bu nedenleri ortadan kaldırmaya yönelik çalışmalar yürütülecektir.</p> <p>S2 Okul ortamının öğrenciler için cazip hale gelmesini sağlayacak sosyal, sportif vb. imkânlar artırılacaktır.</p> <p>S3 Sınıf tekrarı nedenleri araştırılarak buna yönelik önleyici tedbirler geliştirilecektir.</p> <p>S4 Özel eğitim ihtiyacı olan öğrencilerin uygun alanda eğitim alabilmeleri için rehberlik ve yönlendirme faaliyetleri yapılacaktır.</p> <p>S5 Öğrencilerin okula, okul kültürüne ve eğitim alacakları alana uyumunu güçlendirmek için çalışmalar yürütülecektir.</p>
<b>Riskler</b>	<p>Okula ulaşımın zor olması</p> <p>Öğrencilerin ekonomik yetersizliği</p> <p>Velilerin ilgisizliği</p> <p>Okul sayısının çok olması</p> <p>Öğrenci velilerinin işbirliğine açık olmaması</p>
<b>Maliyet Tahmini</b>	16.000 TL
<b>Tespitler</b>	<p>Sorumluluk alanında çok sayıda okul ve kurum bulunması</p> <p>Okul binasının şehir merkezinden 3 km uzaklıkta olması</p> <p>Ulaşım sorunu ve ekonomik sorunlar</p>
<b>İhtiyaçlar</b>	<p>Ulaşım sorunlarını gidermek amacıyla toplu taşıma ihtiyacı</p> <p>Şehir merkezindeki yık yap projesi kapsamında yıkılan okulumuzun bir an önce yapılması.</p> <p>Ekonomik yetersizliği olan öğrencilerin Sosyal Yardımlaşma Vakfı ile işbirliğine gidilmesi.</p>

<b>TEMA</b>	<b>ÖĞRETİM VE ÖĞRETİMDE KALİTE</b>							
<b>Amaç 2</b>	Öğrencilerin kaliteli eğitime erişimleri fırsat eşitliği temelinde artırılarak bilişsel, duyuşsal ve fiziksel olarak çok yönlü gelişimleri sağlanacak ve temel hayat becerilerini edinmiş öğrenciler yetiştirilecektir.							
<b>Hedef 2.1</b>	Öğrencilerin bilimsel, kültürel, sanatsal, sportif ve toplum hizmeti alanlarında ders dışı etkinliklere katılım oranı artırılabacaktır.							
<b>Performans Göstergeleri</b>	<b>Hedefe Etkisi (%)</b>	<b>Plan Dönemi Başlangıç Değeri</b>	<b>2024</b>	<b>2025</b>	<b>2026</b>	<b>2027</b>	<b>2028</b>	<b>İzleme/ raporlama sıklığı</b>
<b>PG.2.1.1 Okulda bir eğitim ve öğretim döneminde bilimsel, kültürel, sanatsal ve sportif alanlarda en az bir faaliyete katılan öğrenci oranı (%)</b>	50	<b>%15</b>	17	20	22	25	30	İ: 6 Ay R: 6 Ay
<b>PG.2.1.2 Bir eğitim ve öğretim yılında en az iki sosyal sorumluluk ve toplum hizmeti çalışmalarına katılan öğrenci oranı (%)</b>	50	<b>%13</b>	14	16	19	20	22	İ: 6 Ay R: 6 Ay
<b>Sorumlu Birim</b>	Okul İdaresi , Öğretmenler Kurulu							
<b>İş Birliği Yapılacak Birim(ler)</b>	Okul Aile Birliği							
<b>Stratejiler</b>	<p>S1 Her bir öğrencinin bir kulüp faaliyetinde aktif olarak yer alması sağlanarak kulüp faaliyetlerinin etkinliği artırılabacaktır.</p> <p>S2 Öğrencilerin seviyelerine uygun olarak toplumsal sorunların çözümüne katkı sağlamak ve farkındalık oluşturmak amacıyla afet ve acil durum, çevre, eğitim, spor, kültür ve turizm, sağlık ve sosyal hizmetler alanlarında toplum hizmeti faaliyetlerine katılımları artırılabacaktır.</p> <p>S3 Okul bünyesinde yarışmalar düzenlenecektir.</p>							

<b>Riskler</b>	<p>Etkinlikler için maddi destek ve işbirliği sağlanamaması</p> <p>Okul bahçelerinin genellikle betonarme /parke zeminden oluşması</p> <p>İl ve ilçeler arasında mevcut mesafenin uzak olması</p> <p>Proje tabanlı çalışmaların belirli (odak) hedef kitleye yönelik hazırlanmaması, geneli kapsamaması</p> <p>Re'sen uygulanan tekrar niteliğindeki proje çalışmaları</p>
<b>Maliyet Tahmini</b>	60.000,00TL
<b>Tespitler</b>	<p>Bilimsel, kültürel, sanatsal ve sportif faaliyetler için maddi kaynak ve materyal gereksinimi bulunmaktadır.</p> <p>Niteliksel açıdan işbirliği yapılacak kurum sayısı yeterli değildir.</p> <p>Belirlenmiş programı olan ve süreç odaklı ve ulusal veya uluslararası çalışmalara yeterli düzeyde katılımcı sağlanamamaktadır.</p> <p>Yürütülen her çalışma "proje" olarak adlandırılmakta, önyargılara sebep olmaktadır.</p> <p>Okullarda yürütülen çalışmalara benzerliği bulunan ve re'sen yürütülen proje çalışmaları tekrar niteliğinde olduğundan emek ve zaman kaybına neden olmakta, proje çalışmalarına katılımında gönüllülüğü azaltmaktadır.</p> <p>Bakanlık, il, ilçe düzeyinde uygulanan proje tabanlı çalışmaların çoğunluğunun "ihtiyaç analizi" yapılmaksızın uygulanması, proje çalışmaları sonucunda "etki analizi" yapılmaması</p>
<b>İhtiyaçlar</b>	<p>Bilimsel, kültürel, sanatsal ve sportif faaliyetler için maddi kaynak sağlanması</p> <p>Proje tabanlı çalışmalardan önce ihtiyaç analizi, çalışma sonrasında etki analizi yapılması</p> <p>Proje çalışması katılımcılarının, çalışmalar öncesinde hazırlık, amaç-hedef belirleme stratejileri, risk değerlendirmesi, uygulama, izleme-değerlendirme vb. süreçler ve ilgili kavramlar hakkında bilgi edinmesi</p>

<b>TEMA</b>	<b>EĞİTİM VE ÖĞRETİMDE KALİTE</b>							
<b>Amaç 3</b>	Öğrencilerin ilgi, istidat ve kabiliyetlerini geliştirerek gerekli bilgi, beceri, davranışlar ve birlikte iş görme alışkanlığı kazandırılacak, hayata hazırlanmaları ve bir mesleğe sahip olmaları sağlanacaktır.							
<b>Hedef 3.1</b>	Bir üst öğrenime yerleşen öğrenci sayısı artırılabacaktır.							
<b>Performans Göstergeleri</b>	<b>Hedefe Etkisi (%)</b>	<b>Plan Dönemi Başlangıç Değeri</b>	<b>2024</b>	<b>2025</b>	<b>2026</b>	<b>2027</b>	<b>2028</b>	<b>İzleme/ raporlama sıklığı</b>
<b>PG 3.1.1 Alanında bir üst öğrenime yerleşen öğrenci oranı</b>	40	<b>%12,5</b>	15	16	17	19	21	İ: 6 Ay R: 6 Ay
<b>PG 3.1.2 Ön lisans programlarına yerleşen öğrenci oranı</b>	30	<b>%29,16</b>	32	33	35	37	38	İ: 6 Ay R: 6 Ay
<b>PG 3.1.3 Lisans programlarına yerleşen öğrenci oranı</b>	30	<b>%20,83</b>	23	26	28	29	31	İ: 6 Ay R: 6 Ay
<b>Sorumlu Birim</b>	Okul İdaresi , Öğretmenler Kurulu							
<b>İş Birliği Yapılacak Birim(ler)</b>	Okul Aile Birliği ,Üniversiteler							
<b>Stratejiler</b>	S1 Destekleme ve yetiştirme kurslarıyla öğrencilerin genel bilgi ve kültür derslerindeki yeterlilikleri arttırılacaktır. S2 Dijital platformlarla öğrenciler akademik anlamda desteklenecektir. S3 Öğrencileri ilgi, yetenek ve ihtiyaçları doğrultusunda bir üst öğrenim programına hazırlayacak mesleki ve eğitsel rehberlik faaliyetleri yürütülecektir.							
<b>Riskler</b>	Etkinlikler için maddi destek ve işbirliği sağlanamaması Öğrencilerin akademik yönlerine ağırlık verilmesinden dolayı sosyal yönlerinin zayıf kalması.							

	Üniversite tanıtım gezileri için yeterli imkanların sağlanamaması. Öğrencilerin hedef bilincinin olmaması.
<b>Maliyet Tahmini</b>	40.000,00TL
<b>Tespitler</b>	Öğrencilerin ders çalışma beceri ve isteklerinin zayıf olması. Öğrencilerin çoğunda yükseköğrenime devam etmek istememeleri
<b>İhtiyaçlar</b>	Öğrencilere YÖK ATLAS vb. sistemler için tanıtımların sağlanarak öğrencilerin hedef bilincinin oluşturulması. Rehberlik servisinde mesleki yönlendirme ve bilinçlendirmelerin yapılması. Üniversitelerin tanıtım turneleri düzenleyerek okulumuzu ziyaret etmeleri ve bölümlerini tanıtmaları Doğru akademik ve mesleki tercihler konusunda velilerin ve öğrencilerin bilinçlendirilmesi

TEMA	EĞİTİM VE ÖĞRETİMDE KALİTE							
<b>Amaç 4</b>	Kurumun insan kaynağı kapasitesini geliştirerek ulusal ve uluslararası standartlara uygun eğitim hizmeti sunulacaktır.							
<b>Hedef 4.1</b>	Okul aile işbirliği sağlanarak kurum kültürü geliştirilecektir.							
Performans Göstergeleri	Hedefe Etkisi (%)	Plan Dönemi Başlangıç Değeri	2024	2025	2026	2027	2028	İzleme/ raporlama sıklığı
PG 4.1.1 Bir eğitim öğretim yılında en az 1 hizmetiçi eğitime katılan öğretmen oranı (re'sen düzenlenenler dahil)	40	<b>%46</b>	%50	%55	%60	%65	%70	İ: 6 Ay R: 6 Ay
PG 4.1.2 Veli toplantılarına katılım oranı	30	<b>%42</b>	%52	%60	%65	%70	%75	İ: 6 Ay R: 6 Ay
PG 4.1.3 Velilere yönelik yapılan eğitici, bilgilendirici etkinliklere veli katılım oranı (veli toplantıları hariç)	30	<b>%30</b>	%35	%40	%45	%50	%55	İ: 6 Ay R: 6 Ay
<b>Sorumlu Birim</b>	Öğretmenler Kurulu							
<b>İş Birliği Yapılacak Birim(ler)</b>	Zümre Öğretmenler Kurulu							
<b>Stratejiler</b>	S1.Hizmet içi eğitim faaliyetlerinden öğretmen ve yöneticilerin görüşleri alınacak S2.Kurumsal kültürün oluşturulması için okul-aile ilişkilerinde etkin işbirliği yöntemleri geliştirilecek							
<b>Riskler</b>	Eğitim faaliyetlerine çoğunlukla az sayıdaki gönüllü öğretmenin katılması, eğitime katılacak öğretmenlerin görevlendirmelerinin çoğunlukla resen yapılması Şikâyet sahiplerinin, şikâyet edilebilecek konular hakkında hukuki altyapılarının yetersiz olması Velilerin, yaşanan her sorunda ilgili kişi veya kurum yerine şikâyet yöntemlerine başvurması Şikâyet mekanizmalarının sayı ve çeşitlilik itibarıyla fazla olması							
<b>Maliyet Tahmini</b>	10.000,00TL							
<b>Tespitler</b>	Hizmet içi eğitim faaliyetleri çoğunlukla resen düzenlenmektedir Hizmet içi eğitim faaliyetleri ders saatlerinin dışında düzenlendiği için katılımcılarda isteksizliğe sebep olmaktadır.							
<b>İhtiyaçlar</b>	Paydaş görüşlerinin değerlendirilmesi, işbirliğinin geliştirilmesi							

TEMA	KURUMSAL KAPASİTE							
Amaç 5	Eğitim ortamlarının fiziki imkânları geliştirilecektir.							
Hedef 5.1	Okulların niteliğini arttıracak uygulama ve çalışmalara yer verilecektir.							
Performans Göstergeleri	Hedefe Etkisi (%)	Plan Dönemi Başlangıç Değeri	2024	2025	2026	2027	2028	İzleme/ raporlama sıklığı
PG 5.1.1 Okulda/kurumda iyileştirilmesi gereken fiziki mekân sayısı	50	%30	%25	%20	%15	%10	%5	İ: 6 Ay R: 6 Ay
PG 5.1.2 Okulda düzenleme yapılan öğrenci ve öğretmenlerin kullanımına yönelik sosyal alan sayısı (oyun, dinlenme, spor, okuma, yeme-içme alanları)	50	1	2	3	4	5	6	İ: 6 Ay R: 6 Ay
Sorumlu Birim	Okul Aile Birliği							
İş Birliği Yapılacak Birim(ler)	Öğretmenler Kurulu							
Stratejiler	S1 Fiziki mekânların iyileştirilmesi için kamu idareleri, belediyeler ve işverenlerle iş birlikleri yapılacaktır.							
Riskler	Tasarruf tedbirleri Ödenek veya harcama taleplerinin karşılanamaması İyileştirilen alanların aktif kullanılmaması							
Maliyet Tahmini	100.000,00TL							
Tespitler	Ülke genelinde yaşanan doğal afetler nedeniyle yatırım kaynağının önemli bölümü öncelikli bölgelere aktarılmaktadır. Yaşanması muhtemel doğal afetler nedeniyle kurum binalarında büyük onarıma veya güçlendirmeye ihtiyaç duyulmaktadır. Kurum bölümlerinin fiziki iyileştirme ve geliştirme çalışmalarına okul aile birliğinden yeterli düzeyde destek sağlanmamaktadır.							
İhtiyaçlar	Okul aile birliği desteği sağlanması İyileştirilen alanların eğitim ve öğretim çalışmalarında aktif kullanılması, fayda-maliyet dengesinin sağlanması Öngörülmeleyen sebeplerle ortaya çıkabilecek ihtiyaçları karşılayabilmek için merkezi düzeyde eğitime ayrılan bütçenin artırılması							



## 5.MALİYETLENDİRME

Tahmini Kaynaklar Analizinden yararlanılarak kurumumuzun 5 yıllık hedeflerine ulaşılabilmesi için planlanan faaliyetlerin Tahmini Maliyet Analizi yapılmıştır.

**Tablo 41: Tahmini Maliyetler (TL)**

Hedefler	2024	2025	2026	2027	2028	Toplam Maliyet
<b>Amaç-1</b> Öğrencilerin eğitim ve öğretime etkin katılımlarıyla ortaöğretim sürecini tamamlamaları sağlanacaktır.	1000 TL	2000 TL	3000 TL	4000 TL	6000 TL	16.000 TL
<b>Hedef-1</b> Öğrencilerin okula erişim, devam ve okulu tamamlama oranları artırılabilecektir.	1000 TL	2000 TL	3000 TL	4000 TL	6000 TL	16.000 TL
<b>Amaç-2</b> Öğrencilerin kaliteli eğitime erişimleri fırsat eşitliği temelinde artırılarak bilişsel, duyuşsal ve fiziksel olarak çok yönlü gelişimleri sağlanacak ve temel hayat becerilerini edinmiş öğrenciler yetiştirilecektir.	8000 TL	10000 TL	12000 TL	14000 TL	16000 TL	60.000 TL
<b>Hedef-2</b> Öğrencilerin bilimsel, kültürel, sanatsal, sportif ve toplum hizmeti alanlarında ders dışı etkinliklere katılım oranı artırılabilecektir.	8000 TL	10000 TL	12000 TL	14000 TL	16000 TL	60.000 TL
<b>Amaç-3</b> Öğrencilerin ilgi, istidat ve kabiliyetlerini geliştirerek gerekli bilgi, beceri, davranışlar ve birlikte iş görme alışkanlığı kazandırılacak, hayata hazırlanmaları ve bir mesleğe sahip olmaları sağlanacaktır.	4000 TL	6000 TL	8000 TL	10000 TL	12000 TL	40.000 TL
<b>Hedef-3</b> Bir üst öğrenime yerleşen öğrenci sayısı artırılabilecektir.	4000 TL	6000 TL	8000 TL	10000 TL	12000 TL	40.000 TL
<b>Amaç-4</b> Kurumun insan kaynağı kapasitesini geliştirerek ulusal ve uluslararası standartlara uygun eğitim hizmeti sunulacaktır.	1000 TL	1500 TL	2000 TL	2500 TL	3000 TL	10.000 TL
<b>Hedef-4</b> Okul aile işbirliği sağlanarak kurum kültürü geliştirilecektir.	1000 TL	1500 TL	2000 TL	2500 TL	3000 TL	10.000 TL
<b>Amaç-5</b> Eğitim ortamlarının fiziki imkânları geliştirilecektir.	10000 TL	15000 TL	20000 TL	25000 TL	30000 TL	100.000 TL
<b>Hedef-5</b> Okulların niteliğini arttıracak uygulama ve çalışmalara yer verilecektir..	10000 TL	15000 TL	20000 TL	25000 TL	30000 TL	100.000 TL
<b>TOPLAM</b>	<b>24.000TL</b>	<b>34.500TL</b>	<b>45.000TL</b>	<b>55.500TL</b>	<b>67.000TL</b>	<b>226.000TL</b>

## 6. İZLEME VE DEĞERLENDİRME

Okulumuz Gölhisar Anadolu İmam Lisesi Müdürlüğümüzün 2024-2028 Stratejik Planı izleme ve değerlendirme çalışmalarında 5 yıllık Stratejik Planın izlenmesi ve 1 yıllık gelişim planının izlenmesi olarak ikili bir ayrıma gidilecektir. Stratejik planın izlenmesinde 6 aylık dönemlerde izleme yapılacak denetim birimleri, il millî eğitim müdürlüğü ve Bakanlık denetim ve kontrollerine hazır halde tutulacaktır.

Yıllık planın uygulanmasında yürütme ekipleri ve eylem sorumlularıyla aylık ilerleme toplantıları yapılacaktır. Toplantıda bir önceki ayda yapılanlar ve bir sonraki ayda yapılacaklar görüşülüp karara bağlanacaktır.

2024-2028 yıllara göre faaliyet raporları (Haziran-Temmuz) hazırlanarak İlçe Milli Eğitim Müdürlüğü Strateji Geliştirme Hizmetleri Şube Müdürlüğüne gönderilmek üzere hazır tutulacaktır.

*Şekil 2: Stratejik Plan İzleme ve Değerlendirme Modeli*



Yukarıda sunulan Gölhisar Anadolu İmam Hatip Lisesi 2024-2028 yılı Stratejik Planı 59 ( ellidokuz) sayfadan ibaret olup tarafımızca incelenmiş ve imza altına alınmıştır.

## İMZA SİRKÜSÜ

### STRATEJİK PLAN EKİBİ

Başkan	Üye	Üye	Üye	Üye
Muhammet DAŞAR Müdür Başyardımcısı	Ayhan ORHAN Müdür Yardımcısı	Şerife TÜRKKAN Öğretmen	Tacide EVGİN Öğretmen	Mustafa ÇÖMEK Öğretmen

### STRATEJİ GELİŞTİRME KURULU

.../06/2024	Üye	Üye	Üye	Üye
Başkan	Arif ORHAN Müdür Yardımcısı	Hikmet ALTAN Öğretmen	Veysel BIÇAK Okul Aile Birliği Başkanı	İrfan ERDOĞAN Okul Aile Birliği Yönetim Kurulu Üyesi